

## ПУБЛИЧНЫЙ ОТЧЕТ

### муниципального бюджетного дошкольного образовательного учреждения «Детский сад № 20 «Белочка» общеразвивающего вида по итогам 2017 -2018 учебного года

**Задача самоанализа** – предоставление достоверной информации о жизнедеятельности ДООУ.

**Предмет самоанализа** – анализ показателей, содержательно характеризующих жизнедеятельность ДООУ.

#### **Структура самоанализа:**

1. Общая характеристика учреждения.
2. Условия осуществления образовательного процесса.
3. Результаты образовательной деятельности.
4. Финансовые ресурсы и их использование.
5. Перспективы и планы развития.

### **1. Общая характеристика учреждения**

Муниципальное бюджетное дошкольное образовательное учреждение «Детский сад № 20 «Белочка» общеразвивающего вида открыто в 1969 году.

Статус: тип – бюджетное дошкольное образовательное учреждение;  
вид – общеразвивающий.

МБДОУ «Детский сад № 20 «Белочка» получило лицензию Министерства образования Республики Коми (серия 11Л01 № 0001322, рег. № 988-Д от 13.08.2015, бессрочно) на осуществление образовательной деятельности.

Проектная мощность МБДОУ «Детский сад № 20 «Белочка» - 221 мест для детей от 1 года до 7-и лет.

Количество детей в группах определяется в соответствии с Приложением к Санитарно-эпидемиологическим правилам и нормативам СанПин 2.4.1.3049-13, утвержденным Постановлением Главного государственного санитарного врача

Российской Федерации от 15 мая 2013г. за № 26, из расчета площади групповой (игровой) комнаты – для групп раннего возраста (до 3-х лет) не менее 2,5 метров квадратных на 1 ребёнка и для дошкольного возраста (от 3-х до 7-ми лет) - не менее 2,0 метров квадратных на одного ребёнка, фактически находящегося в группе.

Комплектование групп начинается с 01 июня и заканчивается 31 августа ежегодно. В течение года группы могут укомплектовываться при наличии свободных мест в них. В 2017/18 учебном году было укомплектовано 11 групп (247 детей):

- 1 группа – I группа раннего возраста (от 1 года – 2-х лет) – 19 детей,
- 1 группа – II группа раннего возраста (с 2-х до 3-х лет) – 19 детей,
- 2 группы - младших групп (с 3-х до 4-х лет) – 47 детей,
- 3 группы – средние группы (с 4-х до 5 лет) – 70 детей,
- 2 группы – старших группа (с 5 до 6 лет) – 46 детей,
- 2 группы – подготовительная к школе группа (с 6 до 7 лет) – 46 ребенка.

МБДОУ «Детский сад № 20 «Белочка» расположено в центре города, в его административном районе по адресу: 169840, г. Инта, ул. Горького, д.12а.

Находящиеся вокруг здания детского сада жилые дома обеспечивают снижение шума от проезжей части улицы Мира, а близлежащая проезжая часть снимает проблему транспортировки детей из отдалённых районов города и позволяет охватить большую часть населения для предоставления мест в дошкольном учреждении.

В административном районе города, где находится МБДОУ «Детский сад № 20 «Белочка», расположены образовательные учреждения (МБОУ СОШ № 9, МБОУ «Гимназия № 2» и МБОУ Гимназия № 3), станция юных натуралистов, Центр внешкольной работы, учреждения культуры (городская детская библиотека, Центр национальных культур), что создаёт условия для

эффективного сотрудничества по вопросам познавательного развития дошкольников.

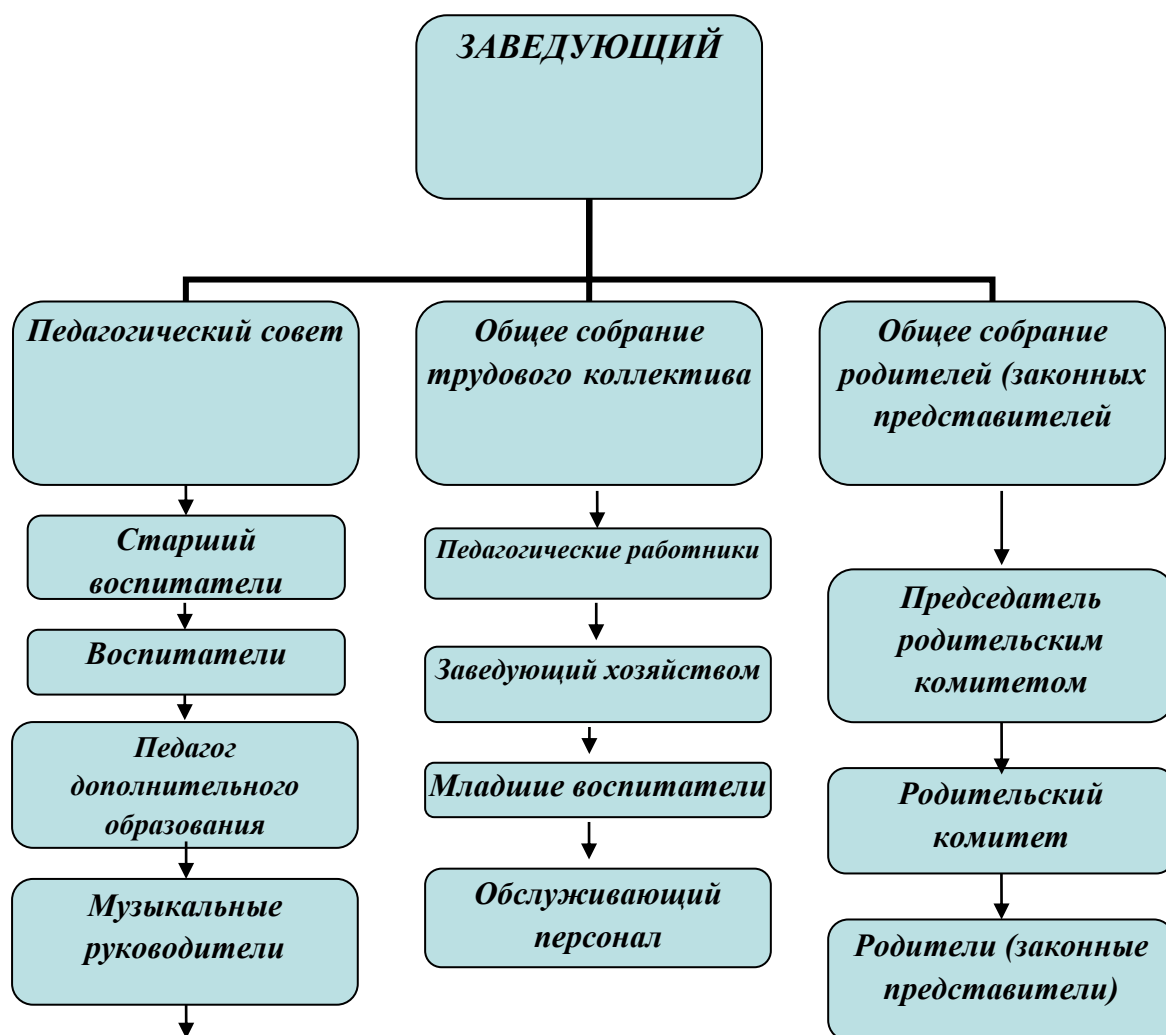
**Непосредственное управление ДООУ** осуществляет отдел образования администрации МОГО «Инта», контроль за финансовой и хозяйственной деятельностью учреждения осуществляет Учредитель – администрация МОГО «Инта» и отдел образования администрации МОГО «Инта».

**Заведующий ДООУ** — Шилова Нина Александровна, имеет стаж педагогической деятельности 21 год.

**Старший воспитатель ДООУ** Руденене Ирина Александровна, имеет стаж педагогической деятельности 21 год.

**Заведующий хозяйством** – Юкина Любовь Филипповна, имеет общий стаж работы 20 лет, в данной должности 1 год.

**Управление учреждением** осуществляется на основе принципов единоначалия и самоуправления. Основу модели управления составляют три взаимосвязанных уровня взаимоотношений всех участников педагогического процесса.



### **Обеспечение безопасности.**

Безопасность детей и сотрудников ДОО обеспечивается комплексно: в учреждении установлены пожарная сигнализация и тревожная кнопка, которые обслуживают лицензированные организации за счет бюджетных средств.

Разработан и утверждён паспорт антитеррористической безопасности объекта МБДОУ «Детский сад № 20 «Белочка».

С 19.00 до 07.00 в ДОО организовано дежурство сторожей.

### **Медицинское обеспечение.**

Медицинское обслуживание детей в ДОО строится на основе нормативно правовых документов. Медицинское обслуживание обеспечивается врачом-педиатром и медсестрой из детской поликлиники. Медицинские работники

осуществляют лечебно-профилактическую помощь детям, проводят диспансеризацию декретированных возрастов (3, 5, 7 лет), делают профилактические прививки, проводят антропометрические измерения детей в начале и конце учебного года.

Детский сад оснащен медицинским оборудованием, инвентарем в полном и необходимом объеме. Необходимые медикаменты имеются в соответствии с утвержденным перечнем. Сроки годности и условия хранения соблюдаются.

Оснащение и оборудование медицинского кабинета позволяет качественно осуществлять медицинское сопровождение, контроль здоровья и физического развития каждого ребенка.

Медицинский персонал наряду с администрацией и педагогическим персоналом несет ответственность за проведение лечебно-профилактических мероприятий, соблюдение санитарно-гигиенических норм, режим и качество питания воспитанников.

### **Организация питания**

В ДОУ организовано 5-разовое питание на основе 10 – дневного примерного меню. В меню представлены разнообразные блюда, исключены повторы. Между завтраком и обедом дети получают соки или витаминизированные напитки. В рацион питания включены фрукты и овощи.

***Таким образом, детям обеспечено полноценное сбалансированное питание.***

Стоимость услуг по присмотру и уходу за Воспитанником (далее – родительская плата) определяется Постановлением администрации МОГО «Инта» «Об установлении родительской платы за содержание ребёнка в муниципальных образовательных учреждениях, финансируемых из бюджета МОГО «Инта».

Стоимость содержания (в расчете на 1 воспитанника в день) составляет 148 рубля – дети ясельного возраста (от 1 года до 3 лет), 163 рублей – дети дошкольного возраста (с 3-х до 7-ми лет).

## Состояние посещаемости и заболеваемости детей

Одной из задач учреждения - является сохранение и укрепление здоровья детей. Большое внимание уделяется часто болеющим и ослабленным детям со стороны медицинского персонала. Группы и функциональные кабинеты оснащены бактерицидными лампами.

В течение года в ДООУ проводились:

- **закаливающие процедуры** (влажное и сухое обтирание, хождение по массажным дорожкам, дыхательная гимнастика, в летний период – хождение босиком, сон без маечек);
- **плановые осмотры детей узкими специалистами** (педиатр, окулист, невропатолог, хирург, оториноларинголог, стоматолог);
- **оздоровительные мероприятия в летний период** по плану учреждения: увеличение продолжительности сна; увеличение продолжительности пребывания детей на свежем воздухе; утренний приём и зарядка на свежем воздухе детей с 3 до 7 лет; увеличение в рационе питания детей количества фруктов, соков, напитков, овощей; принятие солнечных ванн с соблюдением мер осторожности (покрытие головы), закаливание с использованием естественных факторов, мытье ног после прогулки.
- **Посещаемость** в 2017 году составила 29920; число дней, пропущенных детьми, составляет 13009, в том числе по болезни – 3812, по другим причинам 2120 (отпуск, по рекомендациям врачей, домашний режим). Среднегодовая численность детей с начала отчетного периода составляет 215, что составляет 99,5 % от проектной мощности.

**Таблица 1.1 Число случаев заболевания детей:**

<i>№ п/п</i>	<i>Наименование показателей</i>	<i>Всего случаев заболевания</i>
	Всего:	174
	<b>Наименование заболевания</b>	
1	<b>ОРВИ</b>	156

2	<b>Пневмония</b>	2
3	<b>Скарлатина</b>	0
4	<b>Травмы</b>	0
5	<b>ОЖКЗ</b>	0
6	<b>Ангина</b>	0
7	<b>Заболевание почек</b>	0
8	<b>Заболевание желудка</b>	2
9	<b>Гельминты</b>	0
10	<b>Прочие</b>	4
11	<b>Стоматит</b>	0
12	<b>Ветр. оспа</b>	0
13	<b>Заболевание уха</b>	4
14	<b>Ротавирусная</b>	2

*Большой проблемой остается заболеваемость после праздников и выходных, её уровень по-прежнему слишком высок.*

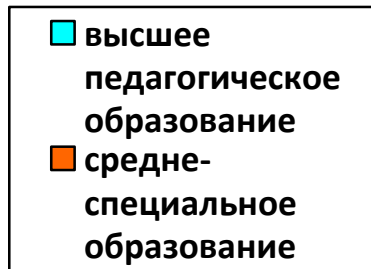
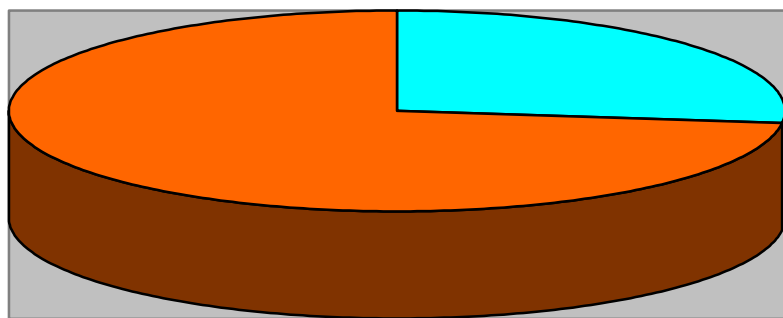
## **2. Условия осуществления образовательного процесса**

### **2.1. Кадровое обеспечение**

Численность работников учреждения согласно штатному расписанию по состоянию на 29.08.2018 составляет 66 человек. Педагогический коллектив дошкольного учреждения составляет 25 человек, образовательный процесс обеспечивают следующие специалисты:

- ❖ Заведующий
- ❖ Старший воспитатель
- ❖ Музыкальные руководители
- ❖ Воспитатели

**Доля педагогов, профессиональное образование:** среднее профессиональное – 18, что составляет 72 %; высшее педагогическое – 7, что составляет 28%



**Возрастной состав** среди педагогов имеет следующие показатели:

**25-29 лет** – 1 человек;

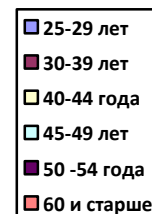
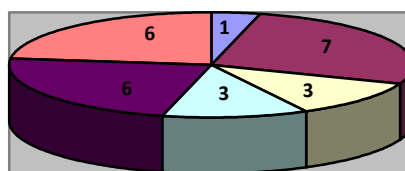
**30-39 лет** – 6 человек;

**40-44 года** – 4 человека;

**45-49 лет** – 3 человека;

**50-54 года** – 6 человек;

**60 лет и старше** – 5 человек



**Распределение педагогов по квалификационным категориям:**

- ❖ Высшая квалификационная категория – 4 человека;
- ❖ первая квалификационная категория – 7 человек;
- ❖ соответствие занимаемой должности – 14 человек

**Педагогов, награждённых ведомственными наградами (11 человек);**

- из них:
- «Знак «Отличник народного просвещения» - 1 человек,
  - «Почётная грамота Министерства образования и науки Российской Федерации» - 3 человека;
  - «Почётная грамота Министерства образования Республики Коми» - 7 человек.

**2.2. Условия обучения и воспитания:**



Дошкольное учреждение реализует Основную общеобразовательную программу дошкольного образования в соответствии с ФГОС дошкольного образования к её реализации. В основе данной программы использованы: «От рождения до школы» под ред. М.В. Васильевой; программа Н.А. Рыжовой «Наш дом – природа» для детей старших и подготовительных к школе групп.

Дети с 3 до 7 лет получают дополнительное образование эколого-биологического направления по программе Ж.Л. Васякиной – Новиковой «Росинка».

		1-2 года, 10 мин.	2-3 года 10 мин.	3-4 года, 15 мин.	3-4 года, 15 мин.	4-5 лет, 20 мин.	4-5 лет, 20 мин.	4-5 лет, 20 мин.	5-6 лет, 25 мин.	5-6 лет, 25 мин.	6-7 лет, 30 мин.	6-7 лет, 30 мин.
<b>1.1.</b>	<b><i>Познавательное развитие</i></b>	<b>4\40</b>	<b>2\20</b>	<b>2\30</b>	<b>2\30</b>	<b>2\40</b>	<b>2\40</b>	<b>2\40</b>	<b>1,5\37, 5</b>	<b>1,5\37, 5</b>	<b>3\90</b>	<b>3\90</b>
	Игры – занятия с дидактическим материалом	1		-	-	-	-	-	-	-	-	-
	Игры – занятия со строительным материалом	1		-	-	-	-	-	-	-	-	-
	Развитие познавательно-исследовательской деятельности (сенсорика)	-	1	1	1	-	-	-	-	-	-	-
	Формирование элементарных математических представлений	-	-	-	-	1	1	1	1	1	2	2
	Ознакомление с окружающим миром	2	1	1	1	-	-	-	-	-	-	-
	Ознакомление с предметным окружением	-	-	-	-	0,5	0,5	0,5	-	-	-	-
	Ознакомление с миром природы					0,5	0,5	0,5	0,5	0,5	1	1
<b>1.2</b>	<b><i>Речевое развитие</i></b>	<b>1\10</b>	<b>2\20</b>	<b>1\15</b>	<b>1\15</b>	<b>1\20</b>	<b>1\20</b>	<b>1\20</b>	<b>3\75</b>	<b>3\75</b>	<b>4\120</b>	<b>4\120</b>
	Развитие речи	1	2	1	1	1	1	1	2	2	2	2
	Введение в грамоту	-	-	-	-	-	-	-	1	1	2	2
	Инвариантная часть федеральный компонент (обязательная часть, 60%)	Первая группа раннего возраста «Ладушки», № 3	Вторая группа раннего возраста «Капельки», № 1	Младшая группа «Почемучки», № 9	Младшая группа «Подсолнухи», № 2	Средняя группа «Непоседы», № 4	Средняя группа «Солнышко», № 8	Средняя группа «Крепыши», № 11	Старшая группа «Смешарики», № 6	Старшая группа «Бельчата», № 10	Подгот. к школе группа «Золотая рыбка», № 7	Подгот. к школе группа «Любознательки», № 5
		1-2 года, 10 мин.	2-3 года, 10 мин.	3-4 года, 15 мин.	3-4 года, 15 мин.	4-5 лет, 20 мин.	4-5 лет, 20 мин.	4-5 лет, 20 мин.	5-6 лет, 25 мин.	5-6 лет, 25 мин.	6-7 лет, 30 мин.	6-7 лет, 30 мин.
<b>1.3.</b>	<b><i>Художественно-эстетическое развитие</i></b>	<b>2\20</b>	<b>3\30</b>	<b>4,5\67, 5</b>	<b>4,5\67,5</b>	<b>5\100</b>	<b>5\100</b>	<b>5\100</b>	<b>5\125</b>	<b>5\125</b>	<b>5\150</b>	<b>5\150</b>
	Изобразительное искусство (рисование, аппликация, лепка)	-	1	2 10	2		2	2	2	2	2	2

		Музыкальное воспитание	2	2	2	2	2	2	2	2	2	2	2
		Конструктивно – модельная деятельность	-	-	1	1	1	1	1	1	1	1	1
1.4	<b>Физическое развитие</b>		2\20	2\20	3\45	3\45	3\60	3\60	3\60	3\75	3\75	3\90	3\90
		Развитие движений	2	2									
		Физическое воспитание		-	3	3	3	3	3	3	3	3	3
	<b>ИТОГО:</b>		10\90	10\90	10\150	10\150	10\200	10\200	10\200	12\300	12\300	14\420	14\420
2.	<b>Вариативная часть (модульная часть, 40%)</b>												
2.1	Приоритетное направление ДОУ: <i>Познавательно – речевое развитие</i>												
2.1.1	Факультативные занятия (кружки)												
2.1.1.1	«Экологическое развитие»		-	-		-	-	-	-	0,5	0,5	1	1
2.2.	Дополнительное образование: <i>Эколого – биологическое развитие</i>												
2.2.1.	Факультативные занятия (кружки)												
2.2.1.1	Экологический кружок «Росинка»		-	-	1	1	1	1	1	2	2	2	2
	<b>ИТОГО:</b>				1\15	1\15	1\20	1\20	1\20	2,5\62,5	2,5\62,5	3\90	3\90
	<b>ВСЕГО:</b>		10\90	10\90	11\165	11\165	12\240	12\240	12\240	15\375	15\375	17\510	17\510



- ❖ Нормы и требования к нагрузке детей по количеству и продолжительности занятий соответствуют требованиям СанПиН.

**Предметно-развивающая среда** в дошкольном учреждении оснащена с учетом требований ФГОС дошкольного образования и возрастными особенностями детей. Созданы комфортные современные условия для организации разнообразной детской деятельности: учебной, воспитательной, игровой. Все элементы среды связаны между собой по содержанию и целесообразности, художественному решению. В дошкольном учреждении имеются:

- кабинет заведующего
- методический кабинет
- кабинет экологического воспитания
- комната для проведения спортивных игр и развлечений

В течение года приобретались канцтовары, офисное оборудование, игровые пособия, методическая литература.

### **3. Результаты образовательной деятельности**

Поставленные задачи годового плана решались через разнообразные формы методической работы такие как: консультации, педсоветы, теоретические семинары, семинары практикумы, лекции, презентации, тренинги, анкетирование, самоанализ педагогической деятельности, открытые конкурсы.

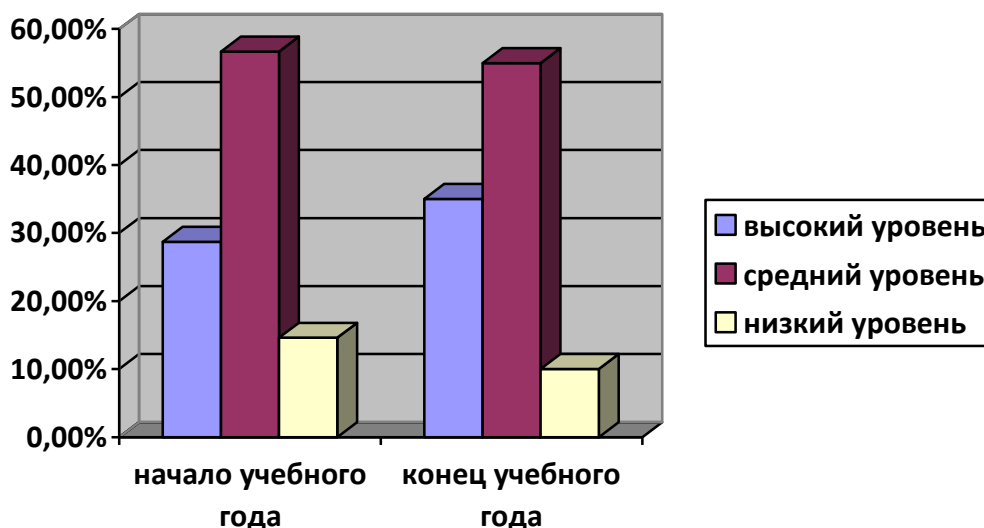
Основные задачи, поставленные на 2017-2018 учебный год, выполнены благодаря целенаправленной совместной работе педагогов детского сада и тесного сотрудничества с семьёй.

Достигнуты положительные результаты в усвоении программы.

Существенно увеличилось количество детей – участников различных выставок, конкурсов, соревнований, концертов, праздников. Повысилась заинтересованность родителей в осуществлении воспитательно-образовательного процесса. Достижением в деятельности педагогического коллектива стало повышение методической активности педагогов.

Результаты диагностики знаний, умений и навыков воспитанников свидетельствуют о положительной динамике в усвоении программных требований.

Таблица 3.1 Средний показатель усвоения детьми программного материала.



Основной причиной низкого уровня является длительное и частое отсутствие детей в дошкольном учреждении.

*Педагоги ДОУ дополнили методическую копилку следующими пособиями:*

- ❖ Картотеки подвижных и пальчиковых игр;
- ❖ Комплексы гимнастики пробуждения после дневного сна.
- ❖ Картотеки художественное слово в режимных моментах.
- ❖ Картотека загадок по временам года

#### 4. Финансовые ресурсы и их использование

Таблица 4.1. Реализация муниципальных долгосрочных целевых программ в 2017-2018 уч.г.

<i>Целевые субсидии, предоставленные муниципальному учреждению</i>	<i>Сумма, тыс.руб.</i>
--	------------------------

Программа по обеспечению мер пожарной безопасности МБОУ	139.000,00
Курсовая подготовка педагогов	50.000,00

**Таблица 4.2. Дополнительно было приобретено за 2017 - 2018 уч.г.**

В течение 2017-2018 учебного года приобретались канцелярские товары, офисное оборудование, магнитные доски, игровые пособия, методическая литература, информационные стенды. Произведена ревизия сантехнического оборудования (смесители, унитазаы, раковины).

5. Перспективы и планы развития:

- функционирование строгого режима экономии энергоресурсов и материальных средств;
- повышение квалификации педагогического персонала, внедрение инновационных технологий в образовательную деятельность МБДОУ;
- качественное улучшение материально-технической базы (замена изгороди территории детского сада; обновление детской и игровой мебели, мягкого и спортивного инвентаря).

Заведующий МБДОУ «Детский сад № 20 «Белочка» \_\_\_\_\_ Н.А. Шилова