

**МУНИЦИПАЛЬНОЕ БЮДЖЕТНОЕ ДОШКОЛЬНОЕ ОБРАЗОВАТЕЛЬНОЕ
УЧРЕЖДЕНИЕ «ДЕТСКИЙ САД № 20 «БЕЛОЧКА»
ОБЩЕРАЗВИВАЮЩЕГО ВИДА**

СОГЛАСОВАНО:

Педагогическим советом
МБДОУ «Детский сад № 20
«Белочка»
Протокол № 3
от «10» февраля 2022 года

УТВЕРЖДАЮ:

Заведующий МБДОУ
«Детский сад № 20 «Белочка»
_____ Н.А. Шилова

**ОТЧЕТ
о результатах самообследования
муниципального бюджетного дошкольного образовательного
учреждения «Детский сад № 20 «Белочка»
общеразвивающего вида
за 2021 год**

г. Инта
Республики Коми
2022 год

Задача самообследования – предоставление достоверной информации о жизнедеятельности ДОУ.

Предмет самообследования – анализ показателей, содержательно характеризующих жизнедеятельность ДОУ.

1. Общая характеристика учреждения

Муниципальное бюджетное дошкольное образовательное учреждение «Детский сад № 20 «Белочка» общеразвивающего вида открыто в 1969 году.

Статус: тип – бюджетное дошкольное образовательное учреждение;
вид – общеразвивающий.

В сентябре 2021 года произошло слияние двух учреждений. МБДОУ «Детский сад № 20 «Белочка» получило лицензию Министерства образования Республики Коми (рег. № 1960-Д от 08.10.2021, бессрочно) на осуществление образовательной деятельности.

Количество детей в группах определяется в соответствии с Приложением к Санитарно-эпидемиологическим правилам и нормативам СанПин 3.1/2.4.3598-20, утвержденными постановлением Главного государственного санитарного врача РФ от 28.09.2020 № 28, из расчета площади групповой (игровой) комнаты – для групп раннего возраста (до 3-х лет) не менее 2,5 метров квадратных на 1 ребёнка и для дошкольного возраста (от 3-х до 7-ми лет) - не менее 2,0 метров квадратных на одного ребёнка, фактически находящегося в группе.

Комплектование групп начинается с 01 июня и заканчивается 31 августа ежегодно. В течение года группы могут укомплектовываться при наличии свободных мест в них. В 2021 году было укомплектовано 19 групп:

Группа	Название	Возраст детей	Количество детей
Вторая группа раннего возраста № 1	«Капельки»	2-3 года	19
Первая группа раннего возраста № 3	«Ладушки»	1-2 года	19

Вторая группа раннего возраста № 2	«Подсолнухи»	2-3 года	21
Подготовительная к школе группа № 7	«Золотая рыбка»	6-7 лет	27
старшая группа № 10	«Бельчата»	5-6 года	22
младшая группа № 9	«Почемучки»	3-4 лет	23
младшая группа № 5	«Любознайки»	3-4 лет	23
средняя группа № 4	«Крепыши»	4-5 лет	24
средняя группа № 8	«Солнышко»	4-5 лет	22
старшая группа № 6	«Смешарики»	5-6 года	26
Группа ОНР	«Речецветик»	4-7	10
Группа ОНР	«Подсолнухи»	4-7	10
Группа ОНР	«Солнышко»	4-7	10
Группа с нарушением зрения	«Радуга»	4-7	10
Группа с нарушением зрения	«Сказка»	4-7	10
Группа с задержкой психического развития	«Звездочки»	4-7	10
Группа со сложным дефектом	«Непоседы»	4-7	5
Группа общеразвивающей направленности	«Пчелки»	5-7	24
Группа общеразвивающей направленности	«Цыплята»	3-5	18

МБДОУ «Детский сад № 20 «Белочка» имеет два здания, расположенных в центре города, в его административном районе по адресам: 169840, г. Инта, ул. Горького, д.12а, 169840, г. Инта, ул. Мира, д. 15а.

Находящиеся вокруг зданий детского сада жилые дома обеспечивают снижение шума от проезжей части улицы Мира, улицы Бабушкина, а близлежащая проезжая часть снимает проблему транспортировки детей из отдалённых районов города и позволяет охватить большую часть населения для предоставления мест в дошкольном учреждении.

В административном районе города, где находятся здания МБДОУ «Детский сад № 20 «Белочка», расположены образовательные учреждения (МБОУ «СОШ № 9», МБОУ «Гимназия № 2» и МАОУ Гимназия № 3), МБУДО Станция юных натуралистов, МБУДО Центр внешкольной работы, учреждения культуры (городская детская библиотека, МБУК «ЦКН и ТНТ»),

что создаёт условия для эффективного сотрудничества по вопросам познавательного развития дошкольников.

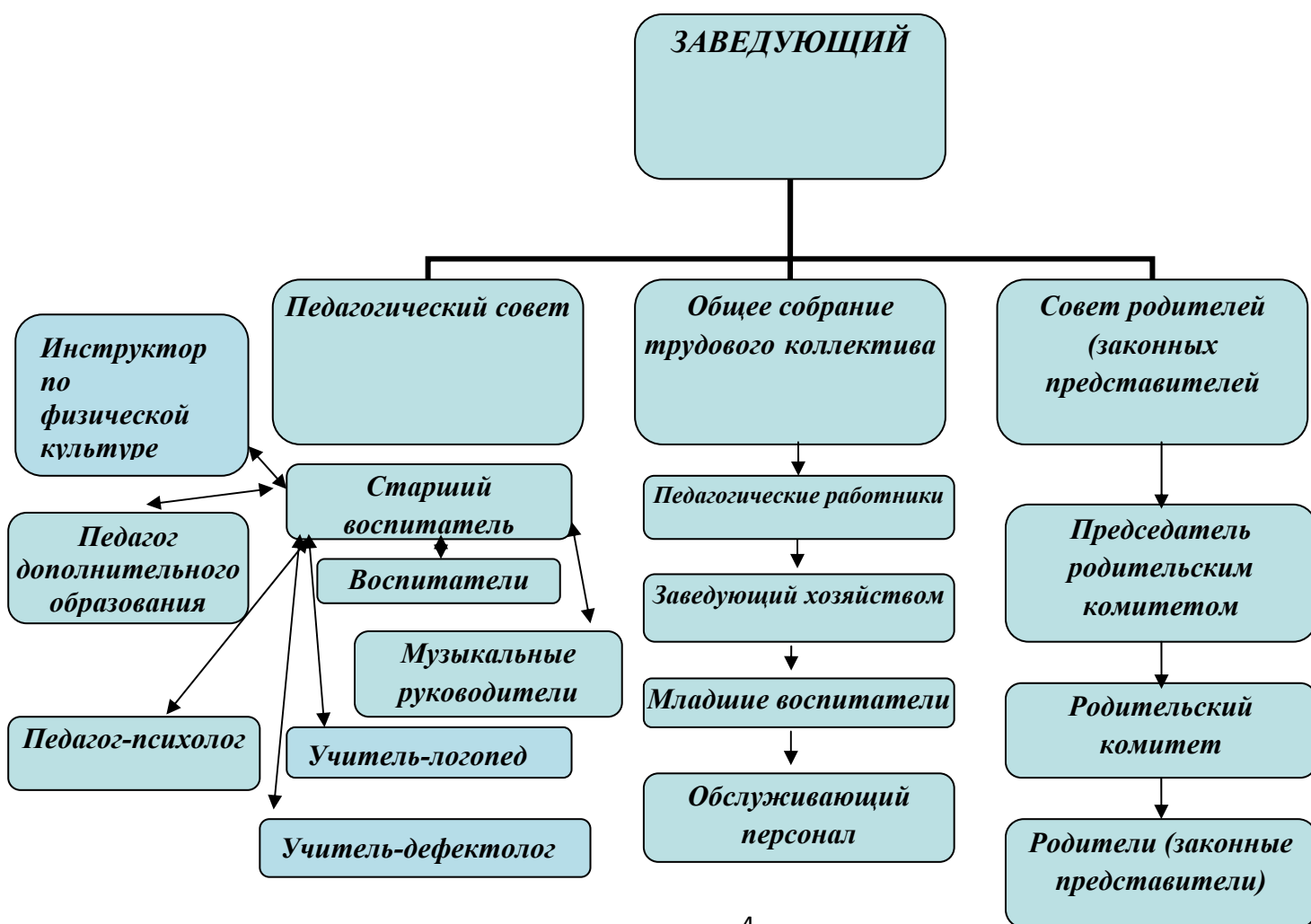
Непосредственное управление ДООУ осуществляет отдел образования администрации МОГО «Инта», контроль за финансовой и хозяйственной деятельностью учреждения осуществляет Учредитель – администрация МОГО «Инта» и отдел образования администрации МОГО «Инта».

Заведующий ДООУ — Шилова Нина Александровна, имеет стаж педагогической деятельности 23 года, в данной должности 6 лет.

Старший воспитатель ДООУ – Руденене Ирина Александровна, имеет стаж педагогической деятельности 24 года, в данной должности 6 лет.

Заведующий хозяйством – Романюк Любовь Филипповна, имеет общий стаж работы 24 года, в данной должности 5 лет.

Управление учреждением осуществляется на основе принципов единоначалия и самоуправления. Основу модели управления составляют три взаимосвязанных уровня взаимоотношений всех участников педагогического процесса.



Обеспечение безопасности.

Безопасность детей и сотрудников ДОО обеспечивается комплексно: в учреждении установлены пожарная сигнализация и тревожная кнопка, которые обслуживают лицензированные организации за счет бюджетных средств.

Разработаны и утверждены паспорта антитеррористической безопасности объектов МБДОУ «Детский сад № 20 «Белочка».

Медицинское обеспечение.

Медицинское обслуживание детей в ДОО строится на основе нормативно правовых документов. Медицинское обслуживание обеспечивается врачом-педиатром и медсестрами из детской поликлиники. Медицинские работники осуществляют лечебно-профилактическую помощь детям, проводят диспансеризацию декретированных возрастов (3, 5, 7 лет), делают профилактические прививки, проводят антропометрические измерения детей в начале и конце учебного года.

Детские сады оснащены медицинским оборудованием, инвентарем в полном и необходимом объеме. Необходимые медикаменты имеются в соответствии с утвержденным перечнем. Сроки годности и условия хранения соблюдаются.

Оснащение и оборудование медицинского кабинета позволяет качественно осуществлять медицинское сопровождение, контроль здоровья и физического развития каждого ребенка.

Медицинский персонал наряду с администрацией и педагогическим персоналом несет ответственность за проведение лечебно-профилактических мероприятий, соблюдение санитарно-гигиенических норм, режим и качество питания воспитанников.

Организация питания

В ДООУ организовано 5-разовое питание на основе 10 – дневного примерного меню. В меню представлены разнообразные блюда, исключены повторы. Между завтраком и обедом дети получают соки или витаминизированные напитки. В рацион питания включены фрукты и овощи.

Таким образом, детям обеспечено полноценное сбалансированное питание.

Стоимость услуг по присмотру и уходу за Воспитанником (далее – родительская плата) определяется Постановлением администрации МОГО «Инта» «Об установлении родительской платы за содержание ребёнка в муниципальных образовательных учреждениях, финансируемых из бюджета МОГО «Инта».

Стоимость содержания (в расчете на 1 воспитанника в день) составляет 148 рубля – дети ясельного возраста (от 1 года до 3 лет), 163 рублей – дети дошкольного возраста (с 3-х до 7-ми лет).

Состояние посещаемости и заболеваемости детей

Одной из задач учреждения - является сохранение и укрепление здоровья детей. Большое внимание уделяется часто болеющим и ослабленным детям со стороны медицинского персонала. Группы и функциональные кабинеты оснащены бактерицидными лампами.

В течение года в ДООУ проводились:

- ***закаливающие процедуры*** (влажное и сухое обтирание, хождение по массажным дорожкам, дыхательная гимнастика, в летний период – хождение босиком, сон без маечек);
- ***плановые осмотры детей узкими специалистами*** (педиатр, окулист, невропатолог, хирург, оториноларинголог, стоматолог);
- ***оздоровительные мероприятия в летний период*** по плану учреждения: увеличение продолжительности сна; увеличение продолжительности пребывания детей на свежем воздухе; утренний приём и зарядка на свежем воздухе детей с 3 до 7 лет; увеличение в рационе питания

детей количества фруктов, соков, напитков, овощей; принятие солнечных ванн с соблюдением мер осторожности (покрытие головы), закаливание с использованием естественных факторов, мытье ног после прогулки.

➤ **Посещаемость** в 2021 году составила 34467; число дней, пропущенных детьми, составляет 30051, в том числе по болезни – 6424, по другим причинам 23627 (отпуск, по рекомендациям врачей, домашний режим). Среднегодовая численность детей с начала отчетного периода составляет 320, что составляет 100 % от проектной мощности.

Таблица 1.1 Число случаев заболевания детей:

<i>№ п/п</i>	<i>Наименование показателей</i>	<i>Всего случаев заболевания</i>
	Всего:	320
	Наименование заболевания	
1	ОРВИ	376
2	Пневмония	2
3	Скарлатина	0
4	Травмы	1
5	ОЖКЗ	0
6	Ангина	0
7	Заболевание почек	0
8	Заболевание глаз	0
9	Энтеробиоз	3
10	Прочие	29
11	Стоматит	0
12	Ветр. оспа	1
13	Заболевание уха	12
14	Ротавирусная	0
15	Энтеровирус	0
16	COVID	1

2. Условия осуществления образовательного процесса

2.1. Кадровое обеспечение

Численность работников учреждения согласно штатному расписанию по состоянию на 31.12.2021 составляет 61 человек. Педагогический коллектив дошкольного учреждения составляет 52 человек, образовательный процесс обеспечивают следующие специалисты:

- ❖ Заведующий
- ❖ Старший воспитатель
- ❖ Музыкальные руководители
- ❖ Воспитатели
- ❖ ПДО
- ❖ Педагог-психолог
- ❖ Учитель-дефектолог
- ❖ Учитель-логопед
- ❖ Инструктор по физической культуре

Доля педагогов, профессиональное образование: среднее профессиональное – 27, что составляет 51 %; высшее педагогическое – 25, что составляет 49 %

Возрастной состав среди педагогов имеет следующие показатели:

25-29 лет – 2 человека;

30-39 лет – 9 человек;

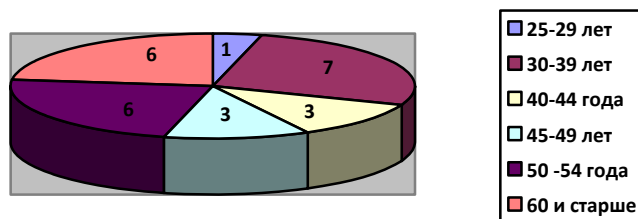
40-44 года – 11 человек;

45-49 лет – 11 человек;

50-54 года – 9 человек;

60 лет и старше – 6

человек



Распределение педагогов по квалификационным категориям:

- ❖ высшая квалификационная категория – 4 человека;
- ❖ первая квалификационная категория – 37 человек;
- ❖ соответствие занимаемой должности – 11 человек

2.2 Условия обучения и воспитания:

Дошкольное учреждение реализует Основную образовательную программу дошкольного образования в соответствии с ФГОС дошкольного образования. Дети, посещающие группы компенсирующего вида обучаются по адаптированным программам. Дети с 3 до 7 лет получают дополнительное образование эколого-биологического направления по программе Ж.Л. Васякиной – Новиковой «Росинка», художественно-эстетическое направление, физкультурно-оздоровительное направление.

С 01.09.2021 Детский сад реализует рабочую программу воспитания и календарный план воспитательной работы, которые являются частью основной образовательной программы дошкольного образования.

Воспитательная работа строится с учетом индивидуальных особенностей детей, с использованием разнообразных форм и методов, в тесной взаимосвязи воспитателей, специалистов и родителей.

Основная общеобразовательная программа дошкольного учреждения определяет содержание и организацию образовательного процесса для детей дошкольного возраста и направлена на формирование общей культуры, развитие физических, интеллектуальных и личностных качеств, обеспечивающих социальную успешность, сохранение и укрепление здоровья детей дошкольного возраста. Организация воспитательно-образовательного процесса осуществляется на основании режима дня, сетки занятий, которые не превышают норм предельно допустимых нагрузок, соответствуют требованиям СанПиН и организуются педагогами Детского сада на основании перспективного и календарно-тематического планирования.

Занятия в рамках образовательной деятельности ведутся по подгруппам. Продолжительность занятий соответствует СанПиН 1.2.3685-21 и составляет в группах с детьми:

- от 1 до 3 лет — до 10 минут;
- от 3 до 4 лет — до 15 минут;

- от 4 до 5 лет — до 20 минут;
- от 5 до 6 лет — до 25 минут;
- от 6 до 7 лет — до 30 минут.

Между занятиями в рамках образовательной деятельности предусмотрены перерывы продолжительностью не менее 10 минут.

Основной формой занятия является игра. Образовательная деятельность с детьми строится с учетом индивидуальных особенностей детей и их способностей. Выявление и развитие способностей воспитанников осуществляется в любых формах образовательного процесса.

Чтобы не допустить распространения коронавирусной инфекции, администрация Детского сада в 2021 году продолжила соблюдать ограничительные и профилактические меры в соответствии с СП 3.1/2.4.3598-20:

- ежедневный усиленный фильтр воспитанников и работников — термометрию с помощью бесконтактных термометров и опрос на наличие признаков инфекционных заболеваний;
- еженедельная генеральная уборка с применением дезинфицирующих средств, разведенных в концентрациях по вирусному режиму;
- ежедневная влажная уборка с обработкой всех контактных поверхностей, игрушек и оборудования дезинфицирующими средствами;
- дезинфекция посуды, столовых приборов после каждого использования;
- использование бактерицидных установок в групповых комнатах;
- частое проветривание групповых комнат в отсутствие воспитанников;
- проведение всех занятий в помещениях групповой ячейки или на открытом воздухе отдельно от других групп;

В течение года проводилась систематическая работа, направленная на сохранение и укрепление физического, психического и эмоционального здоровья детей, по профилактике нарушений осанки и плоскостопия у детей. Педагоги Детского сада ежегодно при организации образовательного

процесса учитывают уровень здоровья детей и строят образовательную деятельность с учетом здоровья и индивидуальных особенностей детей. В физическом развитии дошкольников основными задачами для Детского сада являются охрана и укрепление физического, психического здоровья детей, в том числе их эмоционального благополучия. Оздоровительный процесс включает в себя:

- профилактические, оздоровительные мероприятия;
- общеукрепляющую терапию (витаминотерапия, полоскание горла, применение фитонцидов);
- организацию рационального питания (четырёхразовый режим питания);
- санитарно-гигиенические и противоэпидемиологические мероприятия;
- двигательную активность;
- комплекс закаливающих мероприятий;
- использование здоровьесберегающих технологий и методик (дыхательные гимнастики, индивидуальные физические упражнения, занятия в сухом бассейне);
- режим проветривания и кварцевания.

УЧЕБНЫЙ ПЛАН МБДОУ «Детский сад № 20 «Белочка» на 2021 год
(на основе содержания общеобразовательной программы дошкольного образования
«От рождения до школы» Под ред. Н.Е. Веракса, Т.С. Комаровой, М.А. Васильевой.- М.: МОЗАИКА-СИНТЕЗ, 2021)

1.	Инвариантная часть федеральный компонент (обязательная часть, 60%)	Первая группа раннего возраста	Вторая группа раннего возраста	Младшая группа	Средняя группа	Старшая группа	Подготовительная к школе группа	Группы компенсирующей направленности	Группы общеразвивающей направленности
		1-2 года, 10 мин.	2-3 года 10 мин.	3-4 года, 15 мин.	4-5 лет, 20 мин.	5-6 лет, 25 мин.	6-7 лет, 30 мин.	3-7 лет	3-7 лет
1.1.	Познавательное развитие	4\40	2\20	2\30	2\40	1,5\37,5	3\90	2\50	2\90
	Игры – занятия с дидактическим материалом	2		-	-	-	-	-	-
	Игры – занятия со строительным материалом	1		-	-	-	-	-	-
	Развитие познавательно-исследовательской деятельности (сенсорика)	-	1	1	-	-	-	-	-
	Формирование элементарных математических представлений	-	-	-	1	1	2	1	1
	Ознакомление с окружающим миром	1	1	1	-	-	-	1	1
	Ознакомление с предметным окружением	-	-	-	0,5	-	-	-	-
	Ознакомление с миром природы				0,5	0,5	1	-	-
1.2	Речевое развитие	1\10	1\10	1\15	1\20	3\75	4\120	2,5\60,5	3\90
	Развитие речи	2	1	1	1	2	2	2	2
	Введение в грамоту	-	-	-	-	1	2	0,5	1

	Инвариантная часть федеральный компонент (обязательная часть, 60%)	Первая группа раннего возраста	Вторая группа раннего возраста	Младшая группа	Средняя группа	Старшая группа	Подготовительная школе группа	Группы компенсирующей направленности	Группы общеразвивающей направленности
		1-2 года, 10 мин.	2-3 года 10 мин.	3-4 года, 15 мин.	4-5 лет, 20 мин.	5-6 лет, 25 мин.	6-7 лет, 30 мин.	3-7 лет 25 мин	3-7 лет 25 мин
1.3.	<i>Художественно-эстетическое развитие</i>	2\20	5\50	5\75	5\100	5\125	5\150	4\100	5\150
	Изобразительное искусство (рисование, аппликация, лепка)	-	2	2	2	2	2	1,5	2
	Музыкальное воспитание	2	2	2	2	2	2	2	2
	Конструктивно – модельная деятельность		1	1	1	1	1	0,5	1
1.4	<i>Физическое развитие</i>	2\20	3\30	3\45	3\60	3\75	3\90	3\75	3\90
	Развитие движений	2							
	Физическое воспитание		3	3	3	3	3	3	3
	ИТОГО:	10\90	10\90	10\150	10\200	12,5\312,5	14\420	11,5\287,5	13\390
2.	Вариативная часть (модульная часть, 40%)								
2.1.	<i>Художественно - эстетическое развитие</i>								
2.2.1.	<i>Факультативные занятия (кружки)</i>								
2.1.1	«Танцевальное ассорти»	-	-	-	1	2	2	-	
2.2	<i>Физическое развитие</i>								
2.2.1								2	
	ИТОГО:				1\20	2\50	2\60	2\50	-
	ВСЕГО:	10\90	10\90	10\150	11\220	14,5\362,5	16\480	13,5\337,5	13\390

В дошкольном учреждении дети с 4 до 7 лет получают платное дополнительное образование: занятие в кружке интеллектуальной направленности, занятие в кружке по изобразительной деятельности, занятие в хореографическом кружке, занятие с логопедом, кружок по вокалу, кружок по театральной деятельности, кружок по обучению игре в шахматы. В детском саду созданы условия для организации бесплатного образования воспитанников с учетом пожеланий родителей (законных представителей) воспитанников.

Кружки по интересам:

№	Название кружка, ФИО педагога
1.	«Ловкие пальчики» воспитатели Смирнова Н.Н., Беляева Л.П.
2.	«Волшебные ладошки» воспитатели: Маркелова Н.Д., Канева А.М.
3.	«Чудесные превращения бумажного листа» воспитатели: Круглова Г.В., Тарабукина З.Н.
4.	«Волшебная бумага» воспитатель: Сенецкая В.А.
5.	«Интересные игры с кинетическим песком для детей раннего возраста» воспитатели: Трофимова М.Ю., Трегубова М.А.
6.	«Юные волшебники» воспитатели: Кривцова Е.Н., Воронова Н.А.
7.	«Умники и умницы» воспитатели: Борисенко Л.Л., Александрова М.В.
8.	«Волшебные пальчики» воспитатели: Жураковская А.М., Солдатова В.А.
9.	«Теремок» воспитатель: Махарандина С.В.
10.	пластилинографии «Пластинка» для детей со сложным дефектом воспитатель: Буланова О.В.
11.	«Ловкие пальчики» воспитатель: Назарова З.Ф.
12.	«Сказочное тесто» воспитатель: Семяшкина О.А.
13.	для детей дошкольного возраста с ОВЗ «Волшебная сенсорика» воспитатель Осипова Н.Ю.
14.	«Волшебный мир красок» воспитатель Смирнова Л.В.
15.	«Волшебники» для детей с задержкой психического развития воспитатели: Канева Т.В., Мартынова О.В.
16.	«Говорящие пальчики» воспитатели: Сирота Н.А., Суняева Е.С.

Результаты образовательной деятельности.

Поставленные задачи годового плана решались через разнообразные формы методической работы такие как: консультации, педсоветы, теоретические семинары, семинары практикумы, лекции, презентации, тренинги, анкетирование, самоанализ педагогической деятельности.

В 2021 году были запланированы и проведены следующие педагогические советы:

На первом педагогическом совете проведен анализ летне-оздоровительного периода за предыдущий год. Воспитатели и специалисты детского сада были ознакомлены с Уставом учреждения в новой редакции, локальными актами, основной образовательной программой, годовым планом на 2020 - 2021 учебный год МБДОУ «Детский сад № 20 «Белочка», утверждены планы и графики работ специалистов, рабочих программ, рабочих программ кружков по интересам.

На втором педагогическом совете «Развитие речевой активности воспитанников через использование всех компонентов устной речи в различных формах и видах детской деятельности», выступали учитель-логопед Л.В. Старостина, учитель-дефектолог И.Ю. Савко.

На третьем педагогическом совете была затронута проблема гражданско-патриотического воспитания дошкольников, педагоги были ознакомлены с отчетом о результатах самообследования МБДОУ «Детский сад № 20 «Белочка» за 2021 год.

На четвертом педагогическом совете была затронута тема развития у детей навыков самостоятельности».

На пятом педагогическом совете, итоговом педагогическом совете заслушаны: анализ успеваемости воспитанников выбывших в школу, отчет воспитателей подготовительных групп о выполнении программы преемственности, присутствующие обменялись мнениями по актуальным проблемам подготовки детей к школе. В решении было отмечено, что дети

успешно справляются с программой по математике, чтению, сложнее с родным языком, необходимо больше внимания уделять развитию речи, обратить внимание на культуру общения: умение детей вести диалог, договариваться, самостоятельно разрешать конфликты; были отмечены достигнутые положительные результаты в системе образовательного процесса ДОО это показывает, что педагогический коллектив имеет положительные результаты по усвоению детьми знаний, умений и навыков основных разделов программ «От рождения до школы», внесли предложения для составления проекта годового плана работы ДОО на 2021-2022 учебный год.

Основные задачи, поставленные в 2021 году, выполнены благодаря целенаправленной совместной работе педагогов детского сада и тесного сотрудничества с семьёй.

Общее количество семей – 320;

Количество многодетных семей – 45;

Количество опекунских семей – 3.

Одним из направлений методической работы ДОО является аттестация педагогических работников.

В течение 2021 года педагоги прошли курсовую подготовку по программам повышения квалификации воспитателей и старших воспитателей дошкольных образовательных организаций: «Содержание и организация образовательного процесса с детьми дошкольного возраста в условиях ФГОС ДО», «Воспитательная работа и технологии активного обучения в условиях реализации ФГОС ДО», «Технологии обучения и воспитания детей дошкольного возраста с ОВЗ по ФГОС ДО».

В учреждении создана достаточная образовательная методическая среда: основная образовательная программа, рабочие программы воспитателей и специалистов, библиотека методической литературы.

Предметно-развивающая среда в дошкольном учреждении оснащена с учетом требований ФГОС дошкольного образования и возрастными особенностями детей. Созданы комфортные современные условия для

организации разнообразной детской деятельности: учебной, воспитательной, игровой. Все элементы среды связаны между собой по содержанию и целесообразности, художественному решению. В дошкольных учреждениях имеются:

- групповые помещения — 19;
- кабинет заведующего — 2;
- методический кабинет — 2;
- музыкальный зал — 2;
- физкультурный зал — 1;
- пищеблок — 2;
- прачечная — 2;
- медицинский кабинет — 2;
- комната для проведения спортивных игр и развлечений — 1.

Группы постепенно пополняются современным игровым оборудованием. Созданная развивающая среда открывает нашим воспитанникам весь спектр возможностей, направляет усилия детей на эффективное использование отдельных элементов среды для поддержания интересов детей и развития их способностей.

Для родителей воспитанников проводятся советы родителей, консультации в режиме онлайн. Родители активно принимают участие в творческих выставках, конкурсах, праздниках, проводимых в детском саду.

Родители имеют возможность обсуждать различные вопросы пребывания ребенка в детском саду, участвовать в жизнедеятельности детского сада.

3. Перспективы и планы развития.

Исходя из представленного анализа деятельности МБДОУ за 2021 год можно определить перспективы работы на 2022 год:

1. Совершенствовать условия для сохранения и укрепления здоровья воспитанников, формировать у детей культуру здоровья, знания и навыки здорового образа жизни и безопасного поведения.

2. Осуществлять комплексный подход к познавательно-речевому развитию детей. Способствовать формированию речевых навыков, связной речи, самореализации дошкольников через различные виды деятельности.
3. Продолжать работу по гражданско-патриотическому воспитанию дошкольников ДОО через активизацию различных форм сотрудничества с родителями и социальными партнерами. Приобщать детей к социокультурным нормам, традициям семьи, общества, государства.
4. Содействовать повышению профессиональной компетентности педагогических кадров, создавая атмосферу непрерывного профессионального творческого роста для эффективной реализации ФГОС ДО.

Данные приведены на 30.12.2021 год

Показатели	Единица измерения
Образовательная деятельность	
Общая численность воспитанников, осваивающих образовательную программу дошкольного образования, в том числе:	320 человек
В режиме полного дня (8-12 часов)	320 человек
Общая численность воспитанников в возрасте до 3 лет	65 человек
Общая численность воспитанников в возрасте от 3 до 8 лет	255 человек
Численность/удельный вес численности воспитанников в общей численности воспитанников, получающих услуги присмотра и ухода:	320 человек/100%
В режиме полного дня (8-12 часов)	320 человек/100%
В режиме продленного дня (12-14 часов)	-
В режиме круглосуточного пребывания	-
Численность/удельный вес численности воспитанников с ограниченными возможностями здоровья в общей численности воспитанников, получающих услуги:	62 человека/19%
По коррекции недостатков в физическом и (или) психическом развитии	62 человека/19%
По освоению образовательной программы дошкольного образования	-
По присмотру и уходу	-
Средний показатель пропущенных дней при посещении дошкольной образовательной организации по болезни на одного воспитанника	2504 дня
Общая численность педагогических работников, в том числе:	52 человек
Численность/удельный вес численности педагогических работников, имеющих высшее образование	-
Численность/удельный вес численности педагогических работников, имеющих высшее образование педагогической направленности (профиля)	27 человек/52%
Численность/удельный вес численности педагогических работников, имеющих среднее профессиональное образование	-
Численность/удельный вес численности педагогических работников, имеющих среднее	25 человек/48%

профессиональное образование педагогической направленности (профиля)	
Численность/удельный вес численности педагогических работников, которым по результатам аттестации присвоена квалификационная категория, в общей численности педагогических работников, в том числе:	41 человек/79%
Высшая	4 человек/15%
Первая	37 человек/48%
Численность/удельный вес численности педагогических работников в общей численности педагогических работников, педагогический стаж работы которых составляет:	человек/0%
До 5 лет	3 человека/6%
Свыше 30 лет	28 человек/54%
Численность/удельный вес численности педагогических работников в общей численности педагогических работников в возрасте до 30 лет	3 человек/6%
Численность/удельный вес численности педагогических работников в общей численности педагогических работников в возрасте от 55 лет	9 человек/17%
Численность/удельный вес численности педагогических и административно-хозяйственных работников, прошедших за последние 5 лет повышение квалификации/профессиональную переподготовку по профилю педагогической деятельности или иной осуществляемой в образовательной организации деятельности, в общей численности педагогических и административно-хозяйственных работников	11 человек/21%
Численность/удельный вес численности педагогических и административно-хозяйственных работников, прошедших повышение квалификации по применению в образовательном процессе федеральных государственных образовательных стандартов в общей численности педагогических и административно-хозяйственных работников	11 человек/21%
Соотношение "педагогический работник/воспитанник" в дошкольной образовательной организации	52 человек/320 человек
Наличие в образовательной организации следующих педагогических работников:	

Музыкального руководителя	да
Инструктора по физической культуре	да
Учителя-логопеда	да
Логопеда	нет
Учителя - дефектолога	да
Педагога-психолога	да
Инфраструктура	
Общая площадь помещений, в которых осуществляется образовательная деятельность, в расчете на одного воспитанника	5,3 кв.м.
Площадь помещений для организации дополнительных видов деятельности воспитанников	0,6 кв.м.
Наличие физкультурного зала	да
Наличие музыкального зала	да
Наличие прогулочных площадок, обеспечивающих физическую активность и разнообразную игровую деятельность воспитанников на прогулке	да

Анализ показателей указывает на то, что Детский сад имеет достаточную инфраструктуру, которая соответствует требованиям СП 2.4.3648-20 «Санитарно-эпидемиологические требования к организациям воспитания и обучения, отдыха и оздоровления детей и молодежи» и позволяет реализовывать образовательные программы в полном объеме в соответствии с ФГОС ДО.

Детский сад укомплектован достаточным количеством педагогических и иных работников, которые имеют высокую квалификацию и регулярно проходят повышение квалификации, что обеспечивает результативность образовательной деятельности.