

**МУНИЦИПАЛЬНОЕ БЮДЖЕТНОЕ ДОШКОЛЬНОЕ ОБРАЗОВАТЕЛЬНОЕ  
УЧРЕЖДЕНИЕ «ДЕТСКИЙ САД № 20 «БЕЛОЧКА»  
ОБЩЕРАЗВИВАЮЩЕГО ВИДА**

**СОГЛАСОВАНО:**

Педагогическим советом  
МБДОУ «Детский сад № 20  
«Белочка»  
Протокол № 3  
от «25» марта 2020 года



**УТВЕРЖДАЮ:**

Заведующий МБДОУ  
«Детский сад № 20 «Белочка»  
И.Н.А. Шилова

**ОТЧЕТ**  
**о результатах самообследования**  
**Муниципального бюджетного дошкольного**  
**образовательного учреждения «Детский сад № 20 «Белочка»**  
**общеразвивающего вида»**  
**за 2019 учебный год**

г. Инта  
Республики Коми  
2020 г.

**Задача самоанализа** – предоставление достоверной информации о жизнедеятельности ДООУ.

**Предмет самоанализа** – анализ показателей, содержательно характеризующих жизнедеятельность ДООУ.

## **1. Общая характеристика учреждения**

Муниципальное бюджетное дошкольное образовательное учреждение «Детский сад № 20 «Белочка» общеразвивающего вида открыто в 1969 году.

Статус: тип – бюджетное дошкольное образовательное учреждение;  
вид – общеразвивающий.

МБДОУ «Детский сад № 20 «Белочка» получило лицензию Министерства образования Республики Коми (серия 11Л01 № 0001322, рег. № 988-Д от 13.08.2015, бессрочно) на осуществление образовательной деятельности.

Количество детей в группах определяется в соответствии с Приложением к Санитарно-эпидемиологическим правилам и нормативам СанПин 2.4.1.3049-13, утвержденным Постановлением Главного государственного санитарного врача Российской Федерации от 15 мая 2013г. за № 26, из расчета площади групповой (игровой) комнаты – для групп раннего возраста (до 3-х лет) не менее 2,5 метров квадратных на 1 ребёнка и для дошкольного возраста (от 3-х до 7-ми лет) - не менее 2,0 метров квадратных на одного ребёнка, фактически находящегося в группе.

Комплектование групп начинается с 01 июня и заканчивается 31 августа ежегодно. В течение года группы могут укомплектовываться при наличии свободных мест в них. В 2019 году было укомплектовано 11 групп:

<b>Группа</b>	<b>Название</b>	<b>Возраст детей</b>	<b>Количество детей</b>
Первая группа раннего возраста № 3	«Ладушки»	1-2 года	20
Вторая группа раннего возраста № 1	«Капельки»	2-3 года	19
Вторая группа раннего возраста № 2	«Подсолнухи»	2-3 года	21

Старшая группа № 5	«Любознайки »	5-6 года	26
Старшая группа № 9	«Почемучки»	5-6 лет	24
Подготовительная к школе группа № 11	«Крепыши»	6-7 лет	24
Подготовительная к школе группа № 4	«Непоседы»	6-7 лет	26
Подготовительная к школе группа № 8	«Солнышко»	6-7 лет	25
Младшая группа № 10	«Бельчата»	3-4 лет	21
Младшая группа № 6	«Смешарики»	3-4 лет	24
Средняя группа № 7	«Золотая рыбка»	4-5 лет	26

МБДОУ «Детский сад № 20 «Белочка» расположено в центре города, в его административном районе по адресу: 169840, г. Инта, ул. Горького, д.12а.

Находящиеся вокруг здания детского сада жилые дома обеспечивают снижение шума от проезжей части улицы Мира, а близлежащая проезжая часть снимает проблему транспортировки детей из отдалённых районов города и позволяет охватить большую часть населения для предоставления мест в дошкольном учреждении.

В административном районе города, где находится МБДОУ «Детский сад № 20 «Белочка», расположены образовательные учреждения (МБОУ «СОШ № 9», МБОУ «Гимназия № 2» и МАОУ Гимназия № 3), МБУДО Станция юных натуралистов, МБУДО Центр внешкольной работы, учреждения культуры (городская детская библиотека, МБУК «ЦКН и ТНТ»), что создаёт условия для эффективного сотрудничества по вопросам познавательного развития дошкольников.

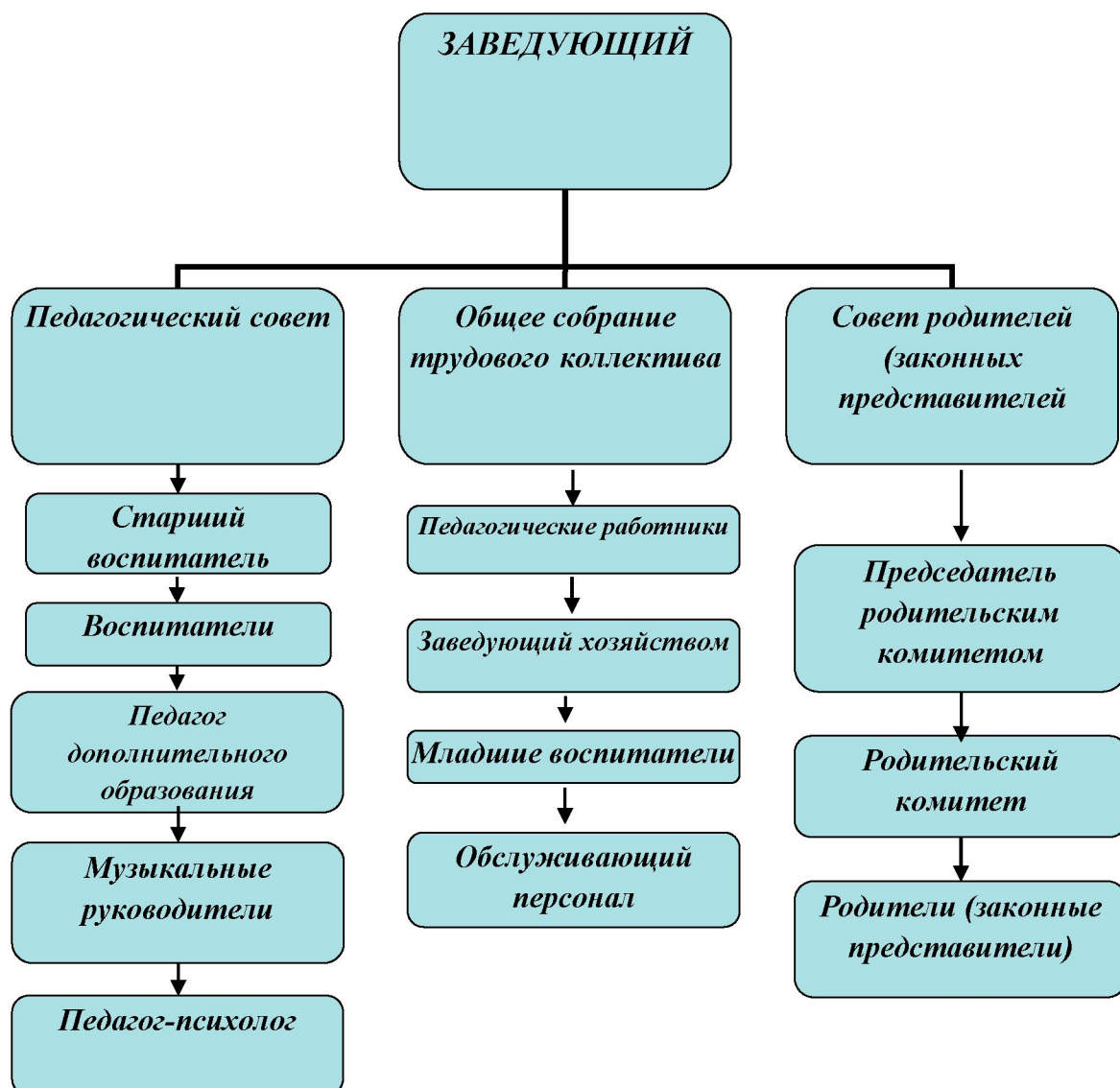
**Непосредственное управление ДОУ** осуществляет отдел образования администрации МОГО «Инта», контроль за финансовой и хозяйственной деятельностью учреждения осуществляет Учредитель – администрация МОГО «Инта» и отдел образования администрации МОГО «Инта».

**Заведующий ДОУ** — Шилова Нина Александровна, имеет стаж педагогической деятельности 22 года, в данной должности 5 лет.

**Старший воспитатель ДОУ** – Руденене Ирина Александровна, имеет стаж педагогической деятельности 23 года, в данной должности 5 лет.

**Заведующий хозяйством** – Юкина Любовь Филипповна, имеет общий стаж работы 22 год, в данной должности 3 года.

**Управление учреждением** осуществляется на основе принципов единоначалия и самоуправления. Основу модели управления составляют три взаимосвязанных уровня взаимоотношений всех участников педагогического процесса.



### **Обеспечение безопасности.**

Безопасность детей и сотрудников ДОО обеспечивается комплексно: в учреждении установлены пожарная сигнализация и тревожная кнопка, которые обслуживают лицензированные организации за счет бюджетных средств.

Разработан и утверждён паспорт антитеррористической безопасности объекта МБДОУ «Детский сад № 20 «Белочка».

### **Медицинское обеспечение.**

Медицинское обслуживание детей в ДОО строится на основе нормативно правовых документов. Медицинское обслуживание обеспечивается врачом-педиатром и медсестрой из детской поликлиники. Медицинские работники осуществляют лечебно-профилактическую помощь детям, проводят диспансеризацию декретированных возрастов (3, 5, 7 лет), делают профилактические прививки, проводят антропометрические измерения детей в начале и конце учебного года.

Детский сад оснащен медицинским оборудованием, инвентарем в полном и необходимом объеме. Необходимые медикаменты имеются в соответствии с утвержденным перечнем. Сроки годности и условия хранения соблюдаются.

Оснащение и оборудование медицинского кабинета позволяет качественно осуществлять медицинское сопровождение, контроль здоровья и физического развития каждого ребенка.

Медицинский персонал наряду с администрацией и педагогическим персоналом несет ответственность за проведение лечебно-профилактических мероприятий, соблюдение санитарно-гигиенических норм, режим и качество питания воспитанников.

## Организация питания

В ДООУ организовано 5-разовое питание на основе 10 – дневного примерного меню. В меню представлены разнообразные блюда, исключены повторы. Между завтраком и обедом дети получают соки или витаминизированные напитки. В рацион питания включены фрукты и овощи.

***Таким образом, детям обеспечено полноценное сбалансированное питание.***

Стоимость услуг по присмотру и уходу за Воспитанником (далее – родительская плата) определяется Постановлением администрации МОГО «Инта» «Об установлении родительской платы за содержание ребёнка в муниципальных образовательных учреждениях, финансируемых из бюджета МОГО «Инта».

Стоимость содержания (в расчете на 1 воспитанника в день) составляет 148 рубля – дети ясельного возраста (от 1 года до 3 лет), 163 рублей – дети дошкольного возраста (с 3-х до 7-ми лет).

### **Состояние посещаемости и заболеваемости детей**

**Одной из задач учреждения** - является сохранение и укрепление здоровья детей. Большое внимание уделяется часто болеющим и ослабленным детям со стороны медицинского персонала. Группы и функциональные кабинеты оснащены бактерицидными лампами.

В течение года в ДООУ проводились:

- ***закаливающие процедуры*** (влажное и сухое обтирание, хождение по массажным дорожкам, дыхательная гимнастика, в летний период – хождение босиком, сон без маечек);
- ***плановые осмотры детей узкими специалистами*** (педиатр, окулист, невропатолог, хирург, оториноларинголог, стоматолог);
- ***оздоровительные мероприятия в летний период*** по плану учреждения: увеличение продолжительности сна; увеличение продолжительности пребывания детей на свежем воздухе; утренний приём и

зарядка на свежем воздухе детей с 3 до 7 лет; увеличение в рационе питания детей количества фруктов, соков, напитков, овощей; принятие солнечных ванн с соблюдением мер осторожности (покрытие головы), закаливание с использованием естественных факторов, мытье ног после прогулки.

➤ **Посещаемость** в 2019 году составила 40716; число дней, пропущенных детьми, составляет 17423, в том числе по болезни – 2796, по другим причинам 14627 (отпуск, по рекомендациям врачей, домашний режим). Среднегодовая численность детей с начала отчетного периода составляет 256, что составляет 100 % от проектной мощности.

**Таблица 1.1 Число случаев заболевания детей:**

<i>№ п/п</i>	<i>Наименование показателей</i>	<i>Всего случаев заболевания</i>
	Всего:	304
	<b>Наименование заболевания</b>	
1	<b>ОРЗ</b>	266
2	<b>Пневмония</b>	6
3	<b>Скарлатина</b>	0
4	<b>Травмы</b>	0
5	<b>ОЖКЗ</b>	0
6	<b>Ангина</b>	0
7	<b>Заболевание почек</b>	0
8	<b>Заболевание глаз</b>	0
9	<b>Энтеробиоз</b>	0
10	<b>Прочие</b>	18
11	<b>Стоматит</b>	0
12	<b>Ветр. оспа</b>	14
13	<b>Заболевание уха</b>	0
14	<b>Ротовирусная</b>	0

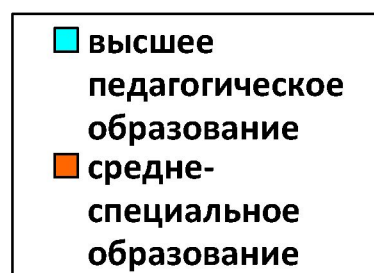
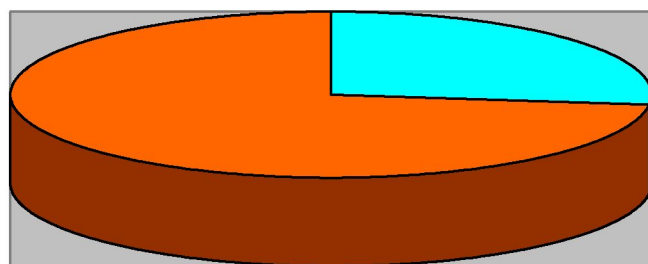
## 2. Условия осуществления образовательного процесса

### 2.1. Кадровое обеспечение

Численность работников учреждения согласно штатному расписанию по состоянию на 01.01.2019 составляет 64 человек. Педагогический коллектив дошкольного учреждения составляет 25 человек, образовательный процесс обеспечивают следующие специалисты:

- ❖ Заведующий
- ❖ Старший воспитатель
- ❖ Музыкальные руководители
- ❖ Воспитатели
- ❖ ПДО
- ❖ Педагог-психолог

**Доля педагогов, профессиональное образование:** среднее профессиональное – 18, что составляет 72 %; высшее педагогическое – 7, что составляет 28%



**Возрастной состав** среди педагогов имеет следующие показатели:

25-29 лет – 1 человек;

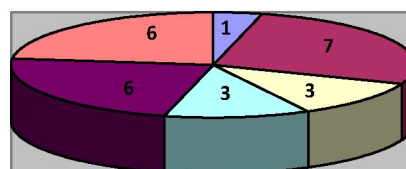
30-39 лет – 2 человек;

40-44 года – 8 человека;

45-49 лет – 4 человека;

50-54 года – 4 человек;

60 лет и старше – 6



человек

**Распределение педагогов по квалификационным категориям:**

- ❖ высшая квалификационная категория – 5 человека;



- ❖ первая квалификационная категория – 8 человек;
- ❖ соответствие занимаемой должности – 12 человек

## **2.2 Условия обучения и воспитания:**

Дошкольное учреждение реализует Основную общеобразовательную программу дошкольного образования в соответствии с ФГОС дошкольного образования к её реализации. В основе данной программы использованы: «От рождения до школы» под ред. М.В. Васильевой; программа Н.А. Рыжовой «Наш дом – природа» для детей старших и подготовительных к школе групп.

Дети с 3 до 7 лет получают дополнительное образование эколого-биологического направления по программе Ж.Л. Васякиной – Новиковой «Росинка», художественно-эстетическое направление.

1.	Инвариантная часть федеральный компонент (обязательная часть, 60%)	Первая группа раннего возраста «Ладушки », № 3	Вторая группа раннего возраста «Капельк и», № 1	Вторая группа раннего возраст а «Подсо лнухи», № 2	Младш ая группа «Бельча та», № 10	Младш ая группа «Смеш арики», № 6	Средня я группа «Золот ая рыбка» , № 7	Старш ая группа «Поче мучки» , № 9	Старш ая группа «Любо знайки », № 5	Подгот. к школе группа «Крепы ши», № 11	Подгот. к школе группа «Солны шко», № 8	Подгот. к школе группа «Непос еды», № 4
		1-2 года, 10 мин.	2-3 года 10 мин.	2-3 года 10 мин.	3-4 года, 15 мин.	3-4 года, 15 мин.	4-5 лет, 20 мин.	5-6 лет, 25 мин.	5-6 лет, 25 мин.	6-7 лет, 30 мин.	6-7 лет, 30 мин.	6-7 лет, 30 мин.
1.1.	<b><i>Познавательное развитие</i></b>	<b>4\40</b>	<b>2\20</b>	<b>2\20</b>	<b>2\30</b>	<b>2\30</b>	<b>2\40</b>	<b>1,5\37, 5</b>	<b>1,5\37, 5</b>	<b>3\90</b>	<b>3\90</b>	<b>3\90</b>
	Игры – занятия с дидактическим материалом	2			-	-	-	-	-	-	-	-
	Игры – занятия со строительным материалом	1			-	-	-	-	-	-	-	-
	Развитие познавательно- исследовательской деятельности (сенсорика)	-	1	1	1	1	-	-	-	-	-	-
	Формирование элементарных математических представлений	-	-	-	-	-	1	1	1	2	2	2
	Ознакомление с окружающим миром	1	1	1	1	1	-	-	-	-	-	-
	Ознакомление с предметным окружением	-	-	-	-	-	0,5	-	-	-	-	-
	Ознакомление с миром природы						0,5	0,5	0,5	1	1	1
1.2	<b><i>Речевое развитие</i></b>	<b>1\10</b>	<b>1\10</b>	<b>1\10</b>	<b>1\15</b>	<b>1\15</b>	<b>1\20</b>	<b>3\75</b>	<b>3\75</b>	<b>4\120</b>	<b>4\120</b>	<b>4\120</b>
	Развитие речи	2	1	1	1	1	1	2	2	2	2	2
	Введение в грамоту	-	-	-	-	-	-	1	1	2	2	2

	Инвариантная часть федеральный компонент (обязательная часть, 60%)	Первая группа раннего возраста «Ладушки», № 3	Вторая группа раннего возраста « Капельки», № 1	Вторая группа раннего возраста «Подсолн ухи», № 2	Младшая группа «Бельчата », № 10	Младшая группа «Смешар ики», № 6	Средняя группа «Золотая рыбка», № 7	Старшая группа «Почемуч ки», №9	Старшая группа «Любозна йки», №5	Подгот. к школе группа «Крепыш и», № 11	Подгот. к школе группа «Солныш ко», № 8	Подгот. к школе группа «Непосед ь», № 4
		1-2 года, 10 мин.	2-3 года, 10 мин.	2-3 года, 10 мин.	3-4 года, 15 мин.	3-4 года, 15 мин.	4-5 лет, 20 мин.	5-6 лет, 25 мин.	5-6 лет, 25 мин.	6-7 лет, 30 мин.	6-7 лет, 30 мин.	6-7 лет, 30 мин.
<b>1.3.</b>	<b><i>Художественно-эстетическое развитие</i></b>	<b>2\20</b>	<b>5\50</b>	<b>5\50</b>	<b>5\75</b>	<b>5\75</b>	<b>5\100</b>	<b>5\125</b>	<b>5\125</b>	<b>5\150</b>	<b>5\150</b>	<b>5\150</b>
	Изобразительное искусство (рисование, аппликация, лепка)	-	2	2	2	2	2	2	2	2	2	2
	Музыкальное воспитание	2	2	2	2	2	2	2	2	2	2	2
	Конструктивно – модельная деятельность		1	1	1	1	1	1	1	1	1	1
<b>1.4</b>	<b><i>Физическое развитие</i></b>	<b>2\20</b>	<b>3\30</b>	<b>3\30</b>	<b>3\45</b>	<b>3\45</b>	<b>3\60</b>	<b>3\75</b>	<b>3\75</b>	<b>3\90</b>	<b>3\90</b>	<b>3\90</b>
	Развитие движений	2										
	Физическое воспитание		3	3	3	3	3	3	3	3	3	3
	<b>ИТОГО:</b>	<b>10\90</b>	<b>10\90</b>	<b>10\90</b>	<b>10\150</b>	<b>10\150</b>	<b>10\200</b>	<b>12,5\3 12,5</b>	<b>12,5\3 12,5</b>	<b>14\420</b>	<b>14\420</b>	<b>14\420</b>
<b>2.</b>	<b>Вариативная часть (модульная часть, 40%)</b>											
<b>2.1.</b>	<b><i>Художественно - эстетическое развитие</i></b>											
<b>2.2.1.</b>	<b><i>Факультативные занятия (кружки)</i></b>											
<b>2.2.1. 1</b>	«Танцевальное ассорти»	-	-	-	-	-	1	2	2	2	2	2
<b>2.2.1. 2</b>	«Волшебный мир театра»	-	-	-	-	-	-	1	1	2	2	2
	<b>ИТОГО:</b>						<b>1\20</b>	<b>3\75</b>	<b>3\75</b>	<b>4\120</b>	<b>4\120</b>	<b>4\120</b>
	<b>ВСЕГО:</b>	<b>10\90</b>	<b>10\90</b>	<b>10\90</b>	<b>11\165</b>	<b>11\165</b>	<b>12\240</b>	<b>15,5\38 7,5</b>	<b>15,5\38 7,5</b>	<b>18\540</b>	<b>18\540</b>	<b>18\540</b>

Нормы и требования к нагрузке детей по количеству и продолжительности занятий соответствуют требованиям СанПиН.

В дошкольном учреждении дети с 4 до 7 лет получают платное дополнительное образование (изодеятельность, хореография, театр, логопед, интеллект).

### **3. Результаты образовательной деятельности.**

Поставленные задачи годового плана решались через разнообразные формы методической работы такие как: консультации, педсоветы, теоретические семинары, семинары практикумы, лекции, презентации, тренинги, анкетирование, самоанализ педагогической деятельности, открытые конкурсы.

Основные задачи, поставленные в 2019 году, выполнены благодаря целенаправленной совместной работе педагогов детского сада и тесного сотрудничества с семьёй.

Общее количество семей – 256;

Количество многодетных семей – 41;

Количество опекунских семей – 3.

Одним из направлений методической работы ДОО является аттестация педагогических работников.

В течение 2019 года педагоги прошли курсовую подготовку по программе повышения квалификации воспитателей и старших воспитателей дошкольных образовательных организаций «Содержание и организация образовательного процесса с детьми дошкольного возраста в условиях ФГОС ДО».

В учреждении создана достаточная образовательная методическая среда: основная образовательная программа, рабочие программы воспитателей и специалистов, библиотека методической литературы.

**Предметно-развивающая среда** в дошкольном учреждении оснащена с учетом требований ФГОС дошкольного образования и возрастными особенностями детей. Созданы комфортные современные условия для

организации разнообразной детской деятельности: учебной, воспитательной, игровой. Все элементы среды связаны между собой по содержанию и целесообразности, художественному решению. В дошкольном учреждении имеются:

- кабинет заведующего
- методический кабинет
- комната для проведения спортивных игр и развлечений
- музыкальный зал

Группы постепенно пополняются современным игровым оборудованием.

Созданная развивающая среда открывает нашим воспитанникам весь спектр возможностей, направляет усилия детей на эффективное использование отдельных элементов среды для поддержания интересов детей и развития их способностей

В детском саду созданы условия для организации бесплатного и платного образования воспитанников с учетом пожеланий родителей (законных представителей) воспитанников:

Кружки по интересам:

№	Название кружка, ФИО педагога
1.	«Игротека» воспитатели Смирнова Н.Н., Беляева Л.П.
2.	«Волшебные ладошки» воспитатели: Маркелова Н.Д., Канева А.М.
3.	«Разноцветная бусинка» воспитатель: Круглова Г.В.
4.	«Чудесные превращения бумажного листа» воспитатели: Заборских Э.М., Тарабукина З.Н.
5.	«Волшебная бумага» воспитатель: Сенецкая В.А.
6.	«Финансовая грамота» воспитатель: Собчук Н.А.
7.	«Край, где мы живем!» воспитатели: Трилёва О.А., Терентьева З.К.
8.	«Умники и умницы» воспитатели: Борисенко Л.Л., Александрова М.В.
9.	«Волшебные пальчики» воспитатели: Манзадей Е.Ф., Амосова В.А.
10.	«Теремок» воспитатель: Махарандина С.В.

Для родителей воспитанников проводятся советы родителей, дни открытых дверей, консультации, совместные мероприятия. Родители активно принимают участие в творческих выставках, конкурсах, праздниках, проводимых в детском саду.

Родители имеют возможность обсуждать различные вопросы пребывания ребенка в детском саду, участвовать в жизнедеятельности детского сада.

#### **4. Перспективы и планы развития.**

Исходя из представленного анализа деятельности МБДОУ за 2019 год можно определить перспективы работы на 2020 год:

1. Активизировать участие педагогов в разных аспектах деятельности и активно работать над самообразованием с целью повышения уровня педагогического мастерства.

2. Продолжать внедрять в образовательный процесс инновационные технологии всем педагогам ДОУ.

3. Способствовать повышению педагогической компетентности родителей в вопросах воспитания и развития детей дошкольного возраста, повысив уровень психологопедагогического сопровождения (организация бесед, круглых столов, индивидуальных встреч и т.д.).

4. Совершенствовать работу, направленную на поддержку детской одаренности и развитие индивидуальных способностей воспитанников посредством увеличения охвата дополнительным образованием, интернет-конкурсах, спартакиадах, выставках различного уровня.

5. Пополнение и оснащение материально – технической базы ДОУ.

6. Пополнение и обновление методического и дидактического оборудования, согласно ФГОС ДО и Образовательной программе ДОУ.

**Данные приведены на 31.12.2019 год**

Показатели	Единица измерения
<b>Образовательная деятельность</b>	
Общая численность воспитанников, осваивающих образовательную программу дошкольного образования, в том числе:	256 человек
В режиме полного дня (8-12 часов)	256 человек
Общая численность воспитанников в возрасте до 3 лет	60 человек
Общая численность воспитанников в возрасте от 3 до 8 лет	196 человек
Численность/удельный вес численности воспитанников в общей численности воспитанников, получающих услуги присмотра и ухода:	256 человек/100%
В режиме полного дня (8-12 часов)	256 человек/100%
В режиме продленного дня (12-14 часов)	-
В режиме круглосуточного пребывания	-
Численность/удельный вес численности воспитанников с ограниченными возможностями здоровья в общей численности воспитанников, получающих услуги:	1 человек/0,4%
По коррекции недостатков в физическом и (или) психическом развитии	1 человек/0,4%
По освоению образовательной программы дошкольного образования	-
По присмотру и уходу	-
Средний показатель пропущенных дней при посещении дошкольной образовательной организации по болезни на одного воспитанника	2796 дней
Общая численность педагогических работников, в том числе:	25 человек
Численность/удельный вес численности педагогических работников, имеющих высшее образование	-
Численность/удельный вес численности педагогических работников, имеющих высшее образование педагогической направленности (профиля)	7 человек/ 28%
Численность/удельный вес численности педагогических работников, имеющих среднее	-



профессиональное образование	
Численность/удельный вес численности педагогических работников, имеющих среднее профессиональное образование педагогической направленности (профиля)	18 человек/ 72%
Численность/удельный вес численности педагогических работников, которым по результатам аттестации присвоена квалификационная категория, в общей численности педагогических работников, в том числе:	13 человек/ 52%
Высшая	5 человек/ 20%
Первая	8 человек/ 32%
Численность/удельный вес численности педагогических работников в общей численности педагогических работников, педагогический стаж работы которых составляет:	человек/%
До 5 лет	3 человек/ 12%
Свыше 30 лет	7 человек/ 28%
Численность/удельный вес численности педагогических работников в общей численности педагогических работников в возрасте до 30 лет	1 человек/ 4,1%
Численность/удельный вес численности педагогических работников в общей численности педагогических работников в возрасте от 55 лет	6 человек/ 25%
Численность/удельный вес численности педагогических и административно-хозяйственных работников, прошедших за последние 5 лет повышение квалификации/профессиональную переподготовку по профилю педагогической деятельности или иной осуществляемой в образовательной организации деятельности, в общей численности педагогических и административно-хозяйственных работников	16 человек/ 64%
Численность/удельный вес численности педагогических и административно-хозяйственных работников, прошедших повышение квалификации по применению в образовательном процессе федеральных государственных образовательных стандартов в общей численности педагогических и административно-хозяйственных работников	16 человек/ 64%
Соотношение "педагогический работник/воспитанник" в дошкольной образовательной организации	25 человек/ 256 человек
Наличие в образовательной организации следующих педагогических работников:	

Музыкального руководителя	да
Инструктора по физической культуре	нет
Учителя-логопеда	нет
Логопеда	нет
Учителя- дефектолога	нет
Педагога-психолога	да
<b>Инфраструктура</b>	
Общая площадь помещений, в которых осуществляется образовательная деятельность, в расчете на одного воспитанника	5,3 кв.м.
Площадь помещений для организации дополнительных видов деятельности воспитанников	0,6 кв.м.
Наличие физкультурного зала	да
Наличие музыкального зала	да
Наличие прогулочных площадок, обеспечивающих физическую активность и разнообразную игровую деятельность воспитанников на прогулке	да