

ПУБЛИЧНЫЙ ОТЧЕТ

муниципального бюджетного дошкольного образовательного учреждения «Детский сад № 20 «Белочка» общеразвивающего вида по итогам 2015 -2016 учебного года

Задача самоанализа – предоставление достоверной информации о жизнедеятельности ДООУ.

Предмет самоанализа – анализ показателей, содержательно характеризующих жизнедеятельность ДООУ.

Структура самоанализа:

1. Общая характеристика учреждения.
2. Условия осуществления образовательного процесса.
3. Результаты образовательной деятельности.
4. Финансовые ресурсы и их использование.
5. Перспективы и планы развития.

1. Общая характеристика учреждения

Муниципальное бюджетное дошкольное образовательное учреждение «Детский сад № 20 «Белочка» общеразвивающего вида открыто в 1969 году.

Статус: тип – бюджетное дошкольное образовательное учреждение;
вид – общеразвивающий.

МБДОУ «Детский сад № 20 «Белочка» получило лицензию Министерства образования Республики Коми (серия 11Л01 № 0001322, рег. № 988-Д от 13.08.2015, бессрочно) на осуществление образовательной деятельности.

Проектная мощность МБДОУ «Детский сад № 20 «Белочка» - 220 мест для детей от 1 года до 7-и лет.

Количество детей в группах определяется в соответствии с Приложением к Санитарно-эпидемиологическим правилам и нормативам СанПин 2.4.1.3049-13, утвержденным Постановлением Главного государственного санитарного врача Российской Федерации от 15 мая 2013г. за № 26, из расчета площади групповой (игровой) комнаты – для групп раннего возраста (до 3-х лет) не менее 2,5 метров

квадратных на 1 ребёнка и для дошкольного возраста (от 3-х до 7-ми лет) - не менее 2,0 метров квадратных на одного ребёнка, фактически находящегося в группе.

Комплектование групп начинается с 01 июня и заканчивается 31 августа ежегодно. В течение года группы могут укомплектовываться при наличии свободных мест в них. В 2015/16 учебном году было укомплектовано 10 групп (216 детей):

- 2 группы – I группа раннего возраста (от 1 года – 2-х лет) – 38 детей,
- 1 группа – II группа раннего возраста (с 2-х до 3-х лет) – 21 ребёнка,
- 2 группы – младших групп (с 3-х до 4-х лет) – 46 детей,
- 2 группы – средние группы (с 4-х до 5 лет) – 42 ребёнка,
- 1 группа – старшая группа (с 5 до 6 лет) – 23 ребёнка,
- 2 группы – подготовительные к школе группы (с 6 до 7 лет) – 46 детей.

МБДОУ «Детский сад № 20 «Белочка» расположено в центре города, в его административном районе по адресу: 169840, г. Инта, ул. Горького, д.12а.

Находящиеся вокруг здания детского сада жилые дома обеспечивают снижение шума от проезжей части улицы Мира, а близлежащая проезжая часть снимает проблему транспортировки детей из отдалённых районов города и позволяет охватить большую часть населения для предоставления мест в дошкольном учреждении.

В административном районе города, где находится МБДОУ «Детский сад № 20 «Белочка», расположены образовательные учреждения (МБОУ СОШ № 9, МБОУ «Гимназия № 2» и МБОУ Гимназия № 3), станция юных натуралистов, Центр внешкольной работы, учреждения культуры (городская детская библиотека, Центр национальных культур), что создаёт условия для эффективного сотрудничества по вопросам познавательного развития дошкольников.

Непосредственное управление ДОУ осуществляет отдел образования администрации МОГО «Инта», контроль за финансовой и хозяйственной деятельностью учреждения осуществляет Учредитель – администрация МОГО «Инта» и отдел образования администрации МОГО «Инта».

Заведующий ДОУ — Шилова Нина Александровна, имеет стаж педагогической деятельности 18 лет.

Старший воспитатель ДООУ Руденене Ирина Александровна, имеет стаж педагогической деятельности 19 лет

Заведующий хозяйством – Наталья Евгеньевна Ковалёва, имеет общий стаж работы 32 год, в данной должности 10 лет.

Управление учреждением осуществляется на основе принципов единоначалия и самоуправления. Основу модели управления составляют три взаимосвязанных уровня взаимоотношений всех участников педагогического процесса.



Обеспечение безопасности.

Безопасность детей и сотрудников ДОО обеспечивается комплексно: в учреждении установлены пожарная сигнализация и тревожная кнопка, которые обслуживают лицензированные организации за счет бюджетных средств.

Разработан и утверждён паспорт антитеррористической безопасности объекта МБДОУ «Детский сад № 20 «Белочка».

С 19.00. до 07.00 в ДОО организовано дежурство сторожей.

Медицинское обеспечение.

Медицинское обслуживание детей в ДОО строится на основе нормативно-правовых документов. Медицинское обслуживание обеспечивается врачом-педиатром и медсестрой из детской поликлиники. Медицинские работники осуществляют лечебно-профилактическую помощь детям, проводят диспансеризацию декретированных возрастов (3, 5, 7 лет), делают профилактические прививки, проводят антропометрические измерения детей в начале и конце учебного года.

Детский сад оснащен медицинским оборудованием, инвентарем в полном и необходимом объеме. Необходимые медикаменты имеются в соответствии с утвержденным перечнем. Сроки годности и условия хранения соблюдаются.

Оснащение и оборудование медицинского кабинета позволяет качественно осуществлять медицинское сопровождение, контроль здоровья и физического развития каждого ребенка.

Медицинский персонал наряду с администрацией и педагогическим персоналом несет ответственность за проведение лечебно-профилактических мероприятий, соблюдение санитарно-гигиенических норм, режим и качество питания воспитанников.

Организация питания

В ДОО организовано 5-разовое питание на основе 10 – дневного примерного меню. В меню представлены разнообразные блюда, исключены повторы. Между завтраком и обедом дети получают соки или витаминизированные напитки. В рацион питания включены фрукты и овощи.

Таким образом, детям обеспечено полноценное сбалансированное питание.

Стоимость услуг по присмотру и уходу за Воспитанником (далее – родительская плата) определяется Постановлением администрации МОГО «Инта» «Об установлении родительской платы за содержание ребёнка в муниципальных образовательных учреждениях, финансируемых из бюджета МОГО «Инта».

Стоимость содержания (в расчете на 1 воспитанника в день) составляет 148 рубля – дети ясельного возраста (от 1 года до 3 лет), 163 рублей – дети дошкольного возраста (с 3-х до 7-ми лет).

Состояние посещаемости и заболеваемости детей

Одной из задач учреждения - является сохранение и укрепление здоровья детей. Большое внимание уделяется часто болеющим и ослабленным детям со стороны медицинского персонала. Группы и функциональные кабинеты оснащены бактерицидными лампами.

В течение года в ДООУ проводились:

➤ **закаливающие процедуры** (влажное и сухое обтирание, хождение по массажным дорожкам, дыхательная гимнастика, в летний период – хождение босиком, сон без маечек);

➤ **плановые осмотры детей узкими специалистами** (педиатр, окулист, невропатолог, хирург, оториноларинголог, стоматолог);

➤ **оздоровительные мероприятия в летний период** по плану учреждения: увеличение продолжительности сна; увеличение продолжительности пребывания детей на свежем воздухе; утренний приём и зарядка на свежем воздухе детей с 3 до 7 лет; увеличение в рационе питания детей количества фруктов, соков, напитков, овощей; принятие солнечных ванн с соблюдением мер осторожности (покрытие головы), закаливание с использованием естественных факторов, мытье ног после прогулки.

➤ **Посещаемость** в 2015 году составила 29920; число дней, пропущенных детьми, составляет 13009, в том числе по болезни – 3812, по другим причинам 2120

(отпуск, по рекомендациям врачей, домашний режим). Среднегодовая численность детей с начала отчетного периода составляет 215, что составляет 99,5 % от проектной мощности.

Таблица 1.1 Число случаев заболевания детей:

<i>№ n/n</i>	<i>Наименование показателей</i>	<i>Всего случаев заболевания</i>
	Всего:	239
1.	в том числе бактериальная дизентерия	0
2.	ОРВИ	189
3.	энтериты, колиты и гастроэнтериты	0
4.	скарлатина	0
5.	ангина (острый тонзиллит)	1
6.	грипп и острые инфекции верхних дыхательных путей.	0
7.	пневмонии	6
8.	несчастные случаи, отравления, травмы	1
9.	Ветряная оспа	26
10.	другие заболевания	16

Большой проблемой остается заболеваемость после праздников и выходных, её уровень по-прежнему слишком высок.

2. Условия осуществления образовательного процесса

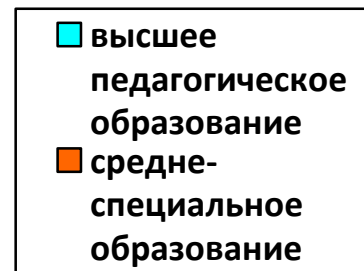
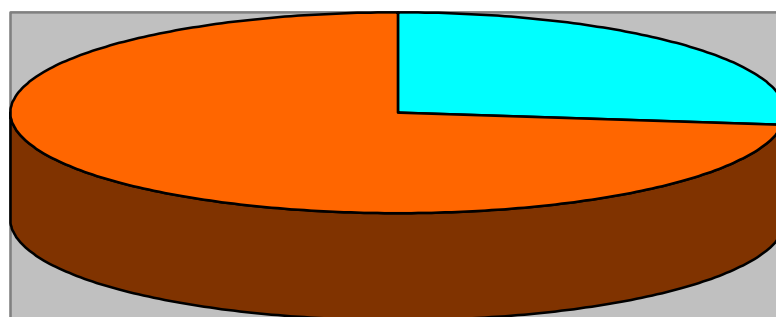
2.1. Кадровое обеспечение

Численность работников учреждения согласно штатному расписанию по состоянию на 29.08.2015 составляет 63 человек. Педагогический коллектив дошкольного учреждения составляет 26 человек, образовательный процесс обеспечивают следующие специалисты:

- ❖ Заведующий
- ❖ Старший воспитатель
- ❖ Музыкальные руководители

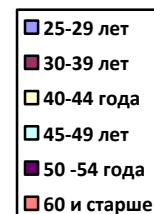
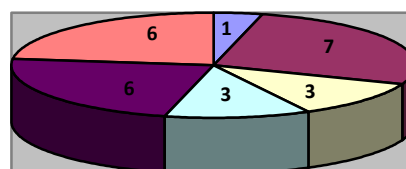
- ❖ Педагог дополнительного образования по экологии
- ❖ Педагог – психолог
- ❖ Воспитатели

Доля педагогов, профессиональное образование: среднее профессиональное – 19, что составляет 73 %; высшее педагогическое – 7, что составляет 27%



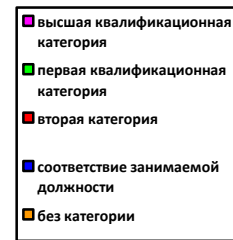
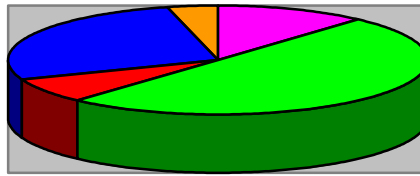
Возрастной состав среди педагогов имеет следующие показатели:

- 25-29 лет – 1 человек;
- 30-39 лет – 6 человек;
- 40-44 года – 4 человека;
- 45-49 лет – 3 человека;
- 50-54 года – 6 человек;
- 60 лет и старше – 6 человек



Распределение педагогов по квалификационным категориям:

- ❖ Высшая квалификационная категория – 3 человека;
- ❖ первая квалификационная категория – 11 человек;
- ❖ вторая квалификационная категория – 1 человек;
- ❖ соответствие занимаемой должности – 10 человек;
- ❖ без категории - 1 человек



Педагогов, награждённых ведомственными наградами (11 человек); из них:

- «Знак «Отличник народного просвещения» - 1 человек,
- «Почётная грамота Министерства образования и науки Российской Федерации» - 3 человека;
- «Почётная грамота Министерства образования Республики Коми» - 7 человек.

2.2. Условия обучения и воспитания:

Дошкольное учреждение реализует Основную общеобразовательную программу дошкольного образования в соответствии с ФГОС дошкольного образования к её реализации. В основе данной программы использованы: «Программа дошкольного образования» под ред. М.В.Васильевой; Л.А. Венгер «Развитие»; программа Н.А. Рыжовой «Наш дом – природа» для детей старших и подготовительных к школе групп.

Дети с 3 до 7 лет получают дополнительное образование эколого-биологического направления по программе Ж.Л. Васякиной – Новиковой «Росинка».

Таблица 2.1 Учебный план МБДОУ «Детский сад № 20 «Белочка»

Базисный учебный план

I.	Инвариантная (обязательная часть)	Максимально допустимое количество занятий в неделю/максимально допустимый объем недельной образовательной нагрузки (мин)									
		1года - 2 лет		с 2-х до 3-х лет	с 3-х до 4-х лет		4-5 лет		с 5 - 6 лет	с 6 до 7 лет	
		I группа раннего возраста № 3 (9мин)	I группа раннего возраста №1 (9мин)	II группа раннего возраста №2 (9мин)	младшая гр. № 6 (15мин)	младшая гр. № 10 (15мин)	средняя № 5 (20мин)	средняя №7 (20мин)	старшая гр. № 9 (25мин)	подготов. гр. №8 (30мин)	подготов. гр. №4 (30мин)
Количество занятий											
1.1.	Образовательная область «Познавательное развитие»										
	Формирование элементарных математических представлений						1/20	1/20	1/25	2/60	2/60
	Сенсорика	-	-	1/9	2/30	2/30	-	-	-	-	-
	Занятия с дидактическим материалом	2/18	2/18								
1.2.	Образовательная область «Речевое развитие»										
	Развитие речи	2/18	2/18	1/9	1/15	1/15	1/20	1/20	2/50	2/60	2/60

1.3.	Образовательная область «Социально – коммуникативное развитие»										
	Развитие представлений об окружающем мире и о себе	1/9	1/9	1/9	1/15	1/15	1/20	1/20	1/25	1/30	1/30
1.4.	Образовательная область «Художественно - эстетическое развитие»										
Музыка		2/18	2/18	2/18	2/30	2/30	2/40	2/40	2/50	2/60	2/60
Изобразительная деятельность	рисование	-	-	1/9	1/15	1/15	1/20	1/20	2/50	2/60	2/60
	лепка			1/9	0,5/7,5	0,5/7,5	0,5/10	0,5/10	0,5/12,5	0,5/15	0,5/15
	аппликация	-	-	-	0,5/7,5	0,5/7,5	0,5/10	0,5/10	0,5/12,5	0,5/15	0,5/15
	конструирование	-	-	-	1/15	1/15	1/20	1/20	1/25	1/30	1/30
	Занятия со строительным материалом	1/9	1/9	1/9							
1.5.	Образовательная область «Физическое развитие»										
Физическая культура		-	-	2/18	3/45	3/45	3/60	3/60	3/75	3/90	3/90
Развитие движений		2/18	2/18	-	-	-	-	-	-	-	-
ИТОГО:		10/100	10/100	10/100	11/220	11/220	11/220	11/220	13/325	15/450	15/450
II.	ВАРИАТИВНАЯ ЧАСТЬ(модульная)										
2.1.	Приоритетное направление ДООУ: познавательное- речевое развитие ребенка										
2.2.	Факультативные занятия (кружки, студии, компьютерные игры и др.)										
	Развитие экологических представлений		-	-	-	-	1/25	1/25	2/50	2/60	2/60
ИТОГО:		-	-	-	-	-	1/25	1/25	2/50	2/60	2/60
ВСЕГО:		10 занятий /90 мин	10 занятий /90мин	10 занятий / 90мин.	11 занятий /150мин.	11 занятий /220 мин	12 занятий /330 мин	12 занятий / 330 мин	15 занятий /350мин	17 занятий / 480	17 занятий/ 480мин
Всего по часам		1 час 30 минут	1час 30 минут	1час 30 минут	2 часа 45 минут	2часа 45 минут	4 часа	4 часа	6часов 15минут	8 часов 30 минут	8 часов 30 минут

- ❖ Нормы и требования к нагрузке детей по количеству и продолжительности занятий соответствуют требованиям СанПиН.

Предметно-развивающая среда в дошкольном учреждении оснащена с учетом требований ФГОС дошкольного образования и возрастными особенностями детей. Созданы комфортные современные условия для организации разнообразной детской деятельности: учебной, воспитательной, игровой. Все элементы среды связаны между собой по содержанию и целесообразности, художественному решению. В дошкольном учреждении имеются:

- кабинет заведующего
- методический кабинет
- кабинет экологического воспитания
- комната для проведения спортивных игр и развлечений
- кабинет педагога- психолога

Дошкольному учреждению благодаря муниципальной долгосрочной целевой программе «Развития отрасли образования» удалось значительно улучшить материально-техническую базу, были приобретены – машина хлеборезка, духовой шкаф, холодильный ларь, холодильный шкаф, кипятильник непрерывного действия, котел пищеварочный, электросковорода.

В течение года приобретались канцтовары, офисное оборудование, игровые пособия, методическая литература.

3. Результаты образовательной деятельности

Поставленные задачи годового плана решались через разнообразные формы методической работы такие как: консультации, педсоветы, теоретические семинары, семинары практикумы, лекции, презентации, тренинги, анкетирование, самоанализ педагогической деятельности, открытые конкурсы.

Основные задачи, поставленные на 2015-2016 учебный год, выполнены благодаря целенаправленной совместной работе педагогов детского сада и тесного сотрудничества с семьей.

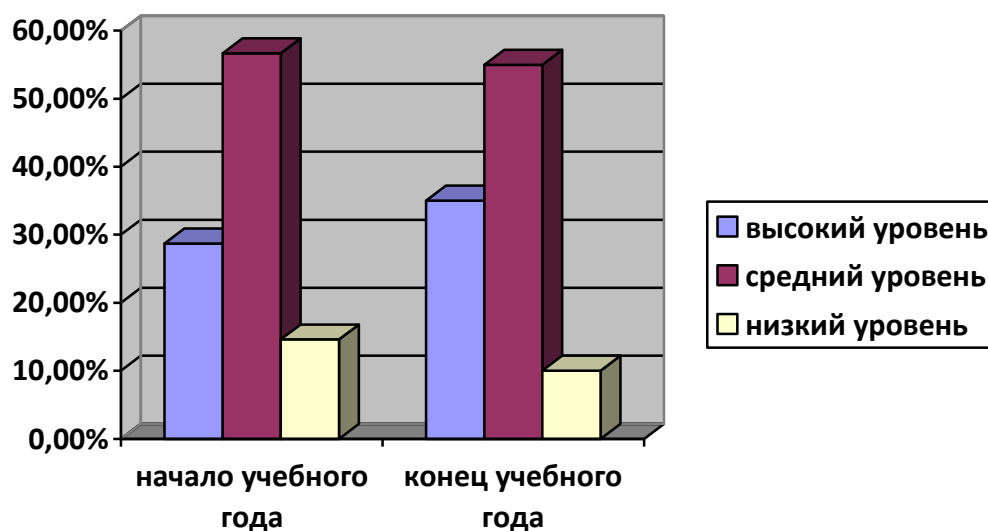
Достигнуты положительные результаты в усвоении программы.

Существенно увеличилось количество детей – участников различных выставок, конкурсов, соревнований, концертов, праздников. Повысилась заинтересованность родителей в осуществлении воспитательно-образовательного процесса.

Достижением в деятельности педагогического коллектива стало повышение методической активности педагогов.

Результаты диагностики знаний, умений и навыков воспитанников свидетельствуют о положительной динамике в усвоении программных требований.

Таблица 3.1 Средний показатель усвоения детьми программного материала.



Основной причиной низкого уровня является длительное и частое отсутствие детей в дошкольном учреждении.

Педагоги ДОУ дополнили методическую копилку следующими пособиями:

- ❖ Картотеки подвижных и пальчиковых игр;
- ❖ Комплексы гимнастики пробуждения после дневного сна.
- ❖ Картотеки художественное слово в режимных моментах.
- ❖ Картотека загадок по временам года

4. Финансовые ресурсы и их использование

Таблица 4.1. Реализация муниципальных долгосрочных целевых программ в 2015-2016 уч.г.

<i>Целевые субсидии, предоставленные муниципальному учреждению</i>	<i>Сумма, тыс.руб.</i>
Программа по обеспечению мер пожарной безопасности МБОУ	30.000,00
Курсовая подготовка педагогов	60.000,00

Таблица 4.2. Дополнительно было приобретено за 2015 - 2016 уч.г.

В течение 2015-2016 учебного года приобретались канцелярские товары, офисное оборудование, магнитные и ученические доски, игровые пособия, методическая литература, информационные стенды. Произведена замена светильников в функциональных помещениях, произведена ревизия сантехнического оборудования (смесители, унитазы, раковины), за счет внебюджетных средств была произведена частичная замена полового покрытия линолеумом групповых помещений

5. Перспективы и планы развития:

- функционирование строгого режима экономии энергоресурсов и материальных средств;
- приобретение компьютерной техники для всех служб детского сада для снижения трудоемкости работы и повышения её эффективности;
- повышение квалификации педагогического персонала, внедрение инновационных технологий в образовательную деятельность МБДОУ;
- качественное улучшение материально-технической базы (замена изгороди территории детского сада; обновление детской и игровой мебели, мягкого и спортивного инвентаря).

Заведующий МБДОУ «Детский сад № 20 «Белочка» _____ Н.А.Шилова