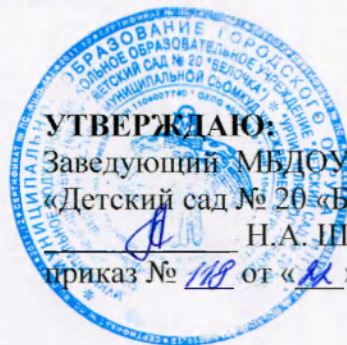


**МУНИЦИПАЛЬНОЕ БЮДЖЕТНОЕ ДОШКОЛЬНОЕ ОБРАЗОВАТЕЛЬНОЕ  
УЧРЕЖДЕНИЕ «ДЕТСКИЙ САД № 20 «БЕЛОЧКА»  
ОБЩЕРАЗВИВАЮЩЕГО ВИДА**

**СОГЛАСОВАНО:**

Педагогическим советом  
МБДОУ «Детский сад № 20  
«Белочка»  
Протокол № 3  
от « 25 » февраля 2021 года



**УТВЕРЖДАЮ:**

Заведующий МБДОУ  
«Детский сад № 20 «Белочка»  
Н.А. Шилова  
приказ № 118 от « 18 » марта 2021г.

**ОТЧЕТ**  
**о результатах самообследования**  
**муниципального бюджетного дошкольного образовательного**  
**учреждения «Детский сад № 20 «Белочка»**  
**общеразвивающего вида**  
**за 2020 год**

г. Инта  
Республики Коми  
2021 год

**Задача самообследования** – предоставление достоверной информации о жизнедеятельности ДООУ.

**Предмет самообследования** – анализ показателей, содержательно характеризующих жизнедеятельность ДООУ.

## **1. Общая характеристика учреждения**

Муниципальное бюджетное дошкольное образовательное учреждение «Детский сад № 20 «Белочка» общеразвивающего вида открыто в 1969 году.

Статус: тип – бюджетное дошкольное образовательное учреждение;  
вид – общеразвивающий.

МБДОУ «Детский сад № 20 «Белочка» получило лицензию Министерства образования Республики Коми (серия 11Л01 № 0001322, рег. № 988-Д от 13.08.2015, бессрочно) на осуществление образовательной деятельности.

Количество детей в группах определяется в соответствии с Приложением к Санитарно-эпидемиологическим правилам и нормативам СанПин 2.4.1.3049-13, утвержденным Постановлением Главного государственного санитарного врача Российской Федерации от 15 мая 2013г. за № 26, из расчета площади групповой (игровой) комнаты – для групп раннего возраста (до 3-х лет) не менее 2,5 метров квадратных на 1 ребёнка и для дошкольного возраста (от 3-х до 7-ми лет) - не менее 2,0 метров квадратных на одного ребёнка, фактически находящегося в группе.

Комплектование групп начинается с 01 июня и заканчивается 31 августа ежегодно. В течение года группы могут укомплектовываться при наличии свободных мест в них. В 2020 году было укомплектовано 10 групп:

<b>Группа</b>	<b>Название</b>	<b>Возраст детей</b>	<b>Количество детей</b>
Первая группа раннего возраста № 1	«Капельки»	1-2 года	19
Вторая группа раннего возраста № 3	«Ладушки»	2-3 года	20

Вторая группа раннего возраста № 2	«Подсолнухи»	2-3 года	23
Старшая группа № 7	«Золотая рыбка»	5-6 года	25
Средняя группа № 10	«Бельчата»	4-5 лет	24
Подготовительная к школе группа № 9	«Почемучки»	6-7 лет	24
Подготовительная к школе группа № 5	«Любознайки»	6-7 лет	23
Младшая группа № 4	«Крепыши»	3-4 лет	24
Младшая группа № 8	«Солнышко»	3-4 лет	22
Средняя группа № 6	«Смешарики»	4-5 лет	23

МБДОУ «Детский сад № 20 «Белочка» расположен в центре города, в его административном районе по адресу: 169840, г. Инта, ул. Горького, д.12а.

Находящиеся вокруг здания детского сада жилые дома обеспечивают снижение шума от проезжей части улицы Мира, а близлежащая проезжая часть снимает проблему транспортировки детей из отдалённых районов города и позволяет охватить большую часть населения для предоставления мест в дошкольном учреждении.

В административном районе города, где находится МБДОУ «Детский сад № 20 «Белочка», расположены образовательные учреждения (МБОУ «СОШ № 9», МБОУ «Гимназия № 2» и МАОУ Гимназия № 3), МБУДО Станция юных натуралистов, МБУДО Центр внешкольной работы, учреждения культуры (городская детская библиотека, МБУК «ЦКН и ТНТ»), что создаёт условия для эффективного сотрудничества по вопросам познавательного развития дошкольников.

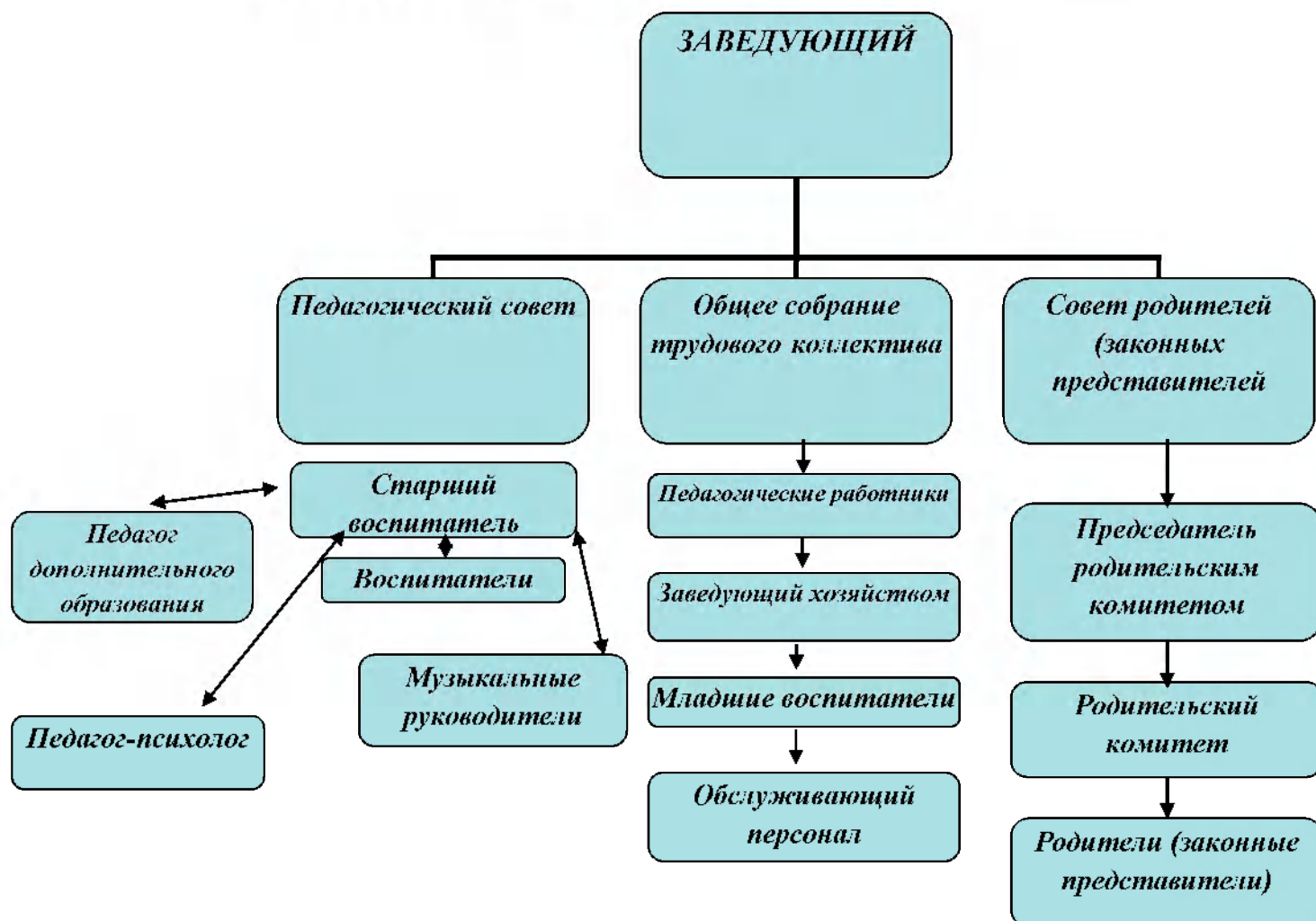
**Непосредственное управление ДОУ** осуществляет отдел образования администрации МОГО «Инта», контроль за финансовой и хозяйственной деятельностью учреждения осуществляет Учредитель – администрация МОГО «Инта» и отдел образования администрации МОГО «Инта».

**Заведующий ДОУ** — Шилова Нина Александровна, имеет стаж педагогической деятельности 23 года, в данной должности 5 лет.

**Старший воспитатель ДОУ** – Руденене Ирина Александровна, имеет стаж педагогической деятельности 24 года, в данной должности 5 лет.

**Заведующий хозяйством** – Юкина Любовь Филипповна, имеет общий стаж работы 23 год, в данной должности 4 года.

Управление учреждением осуществляется на основе принципов единоначалия и самоуправления. Основу модели управления составляют три взаимосвязанных уровня взаимоотношений всех участников педагогического процесса.



### **Обеспечение безопасности.**

Безопасность детей и сотрудников ДОО обеспечивается комплексно: в учреждении установлены пожарная сигнализация и тревожная кнопка, которые обслуживают лицензированные организации за счет бюджетных средств.

Разработан и утверждён паспорт антитеррористической безопасности объекта МБДОО «Детский сад № 20 «Белочка».

### **Медицинское обеспечение.**

Медицинское обслуживание детей в ДОО строится на основе нормативно правовых документов. Медицинское обслуживание обеспечивается врачом-педиатром и медсестрой из детской поликлиники. Медицинские работники осуществляют лечебно-профилактическую помощь детям, проводят диспансеризацию декретированных возрастов (3, 5, 7 лет), делают профилактические прививки, проводят антропометрические измерения детей в начале и конце учебного года.

Детский сад оснащен медицинским оборудованием, инвентарем в полном и необходимом объеме. Необходимые медикаменты имеются в соответствии с утвержденным перечнем. Сроки годности и условия хранения соблюдаются.

Оснащение и оборудование медицинского кабинета позволяет качественно осуществлять медицинское сопровождение, контроль здоровья и физического развития каждого ребенка.

Медицинский персонал наряду с администрацией и педагогическим персоналом несет ответственность за проведение лечебно-профилактических мероприятий, соблюдение санитарно-гигиенических норм, режим и качество питания воспитанников.

## Организация питания

В ДООУ организовано 5-разовое питание на основе 10 – дневного примерного меню. В меню представлены разнообразные блюда, исключены повторы. Между завтраком и обедом дети получают соки или витаминизированные напитки. В рацион питания включены фрукты и овощи.

***Таким образом, детям обеспечено полноценное сбалансированное питание.***

Стоимость услуг по присмотру и уходу за Воспитанником (далее – родительская плата) определяется Постановлением администрации МОГО «Инта» «Об установлении родительской платы за содержание ребёнка в муниципальных образовательных учреждениях, финансируемых из бюджета МОГО «Инта».

Стоимость содержания (в расчете на 1 воспитанника в день) составляет 148 рубля – дети ясельного возраста (от 1 года до 3 лет), 163 рублей – дети дошкольного возраста (с 3-х до 7-ми лет).

### **Состояние посещаемости и заболеваемости детей**

**Одной из задач учреждения** - является сохранение и укрепление здоровья детей. Большое внимание уделяется часто болеющим и ослабленным детям со стороны медицинского персонала. Группы и функциональные кабинеты оснащены бактерицидными лампами.

В течение года в ДООУ проводились:

- ***закаливающие процедуры*** (влажное и сухое обтирание, хождение по массажным дорожкам, дыхательная гимнастика, в летний период – хождение босиком, сон без маечек);
- ***плановые осмотры детей узкими специалистами*** (педиатр, окулист, невропатолог, хирург, оториноларинголог, стоматолог);
- ***оздоровительные мероприятия в летний период*** по плану учреждения: увеличение продолжительности сна; увеличение продолжительности пребывания детей на свежем воздухе; утренний приём и

зарядка на свежем воздухе детей с 3 до 7 лет; увеличение в рационе питания детей количества фруктов, соков, напитков, овощей; принятие солнечных ванн с соблюдением мер осторожности (покрытие головы), закаливание с использованием естественных факторов, мытье ног после прогулки.

➤ **Посещаемость** в 2020 году составила 24467; число дней, пропущенных детьми, составляет 20051, в том числе по болезни – 5424, по другим причинам 14627 (отпуск, по рекомендациям врачей, домашний режим). Среднегодовая численность детей с начала отчетного периода составляет 225, что составляет 100 % от проектной мощности.

**Таблица 1.1 Число случаев заболевания детей:**

<i>№ п/п</i>	<i>Наименование показателей</i>	<i>Всего случаев заболевания</i>
	Всего:	272
	<b>Наименование заболевания</b>	
1	<b>ОРЗ</b>	137
2	<b>Пневмония</b>	1
3	<b>Скарлатина</b>	2
4	<b>Травмы</b>	1
5	<b>ОЖКЗ</b>	0
6	<b>Ангина</b>	0
7	<b>Заболевание почек</b>	0
8	<b>Заболевание глаз</b>	0
9	<b>Энтеробиоз</b>	3
10	<b>Прочие</b>	21
11	<b>Стоматит</b>	0
12	<b>Ветр. оспа</b>	15
13	<b>Заболевание уха</b>	2
14	<b>Ротовирусная</b>	0
15	<b>Энтеровирус</b>	4



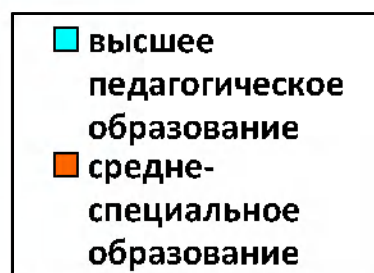
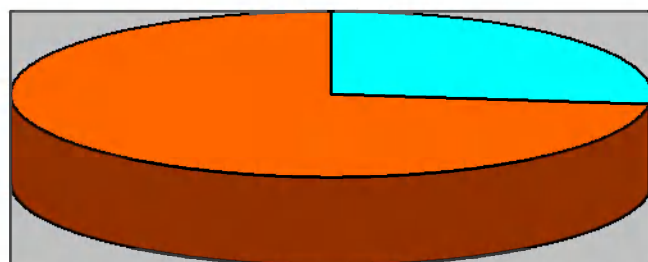
## 2. Условия осуществления образовательного процесса

### 2.1. Кадровое обеспечение

Численность работников учреждения согласно штатному расписанию по состоянию на 31.12.2020 составляет 61 человек. Педагогический коллектив дошкольного учреждения составляет 27 человек, образовательный процесс обеспечивают следующие специалисты:

- ❖ Заведующий
- ❖ Старший воспитатель
- ❖ Музыкальные руководители
- ❖ Воспитатели
- ❖ ПДО
- ❖ Педагог-психолог

**Доля педагогов, профессиональное образование:** среднее профессиональное – 18, что составляет 67 %; высшее педагогическое – 9, что составляет 33%



**Возрастной состав** среди педагогов имеет следующие показатели:

25-29 лет – 1 человек;

30-39 лет – 3 человека;

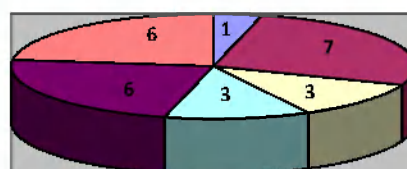
40-44 года – 7 человек;

45-49 лет – 5 человек;

50-54 года – 4 человека;

60 лет и старше – 7

человек



**Распределение педагогов по квалификационным категориям:**

- ❖ высшая квалификационная категория – 4 человека;



- ❖ первая квалификационная категория – 13 человек;
- ❖ соответствие занимаемой должности – 10 человек

### **2.2 Условия обучения и воспитания:**

Дошкольное учреждение реализует Основную образовательную программу дошкольного образования в соответствии с ФГОС дошкольного Дети с 3 до 7 лет получают дополнительное образование эколога-биологического направления по программе Ж.Л. Васякиной – Новиковой «Росинка», художественно-эстетическое направление.

**УЧЕБНЫЙ ПЛАН МБДОУ «Детский сад № 20 «Белочка» на 2020 год**  
 (на основе содержания основной образовательной программы дошкольного образования  
 «От рождения до школы» Под ред. Н.Е. Веракса, Т.С. Комаровой, М.А. Васильевой.)

1.	Инвариантная часть федеральный компонент (обязательная часть, 60%)	Первая группа раннего возраста «Капельки», № 1	Вторая группа раннего возраста «Ладушки», № 3	Вторая группа раннего возраста «Подсолнушки», № 2	Младшая группа «Крепышки», № 4	Младшая группа «Солнышко», № 8	Средняя группа «Смешарики», № 6	Средняя группа «Белочка», № 10	Старшая группа «Золотая рыбка», № 7	Подгот. к школе группа «Почемучки», № 9	Подгот. к школе группа «Любознайки», № 5
		1-2 года, 10 мин.	2-3 года 10 мин.	2-3 года 10 мин.	3-4 года, 15 мин.	3-4 года, 15 мин.	4-5 лет, 20 мин.	4-5 лет, 20 мин.	5-6 лет, 25 мин.	6-7 лет, 30 мин.	6-7 лет, 30 мин.
1.1.	<b>Познавательное развитие</b>	<b>4\40</b>	<b>2\20</b>	<b>2\20</b>	<b>2\30</b>	<b>2\30</b>	<b>2\40</b>	<b>2\40</b>	<b>1,5\37, 5</b>	<b>3\90</b>	<b>3\90</b>
	Игры – занятия с дидактическим материалом	2			-	-	-	-	-	-	-
	Игры – занятия со строительным материалом	1			-	-	-	-	-	-	-
	Развитие познавательно-исследовательской деятельности (сенсорика)	-	1	1	1	1	-	-	-	-	-
	Формирование элементарных математических представлений	-	-	-	-	-	1	1	1	2	2
	Ознакомление с окружающим миром	1	1	1	1	1	-	-	-	-	-
	Ознакомление с предметным окружением	-	-	-	-	-	0,5	0,5	-	-	-
	Ознакомление с миром природы						0,5	0,5	0,5	1	1
1.2	<b>Речевое развитие</b>	<b>1\10</b>	<b>1\10</b>	<b>1\10</b>	<b>1\15</b>	<b>1\15</b>	<b>1\20</b>	<b>1\20</b>	<b>3\75</b>	<b>4\120</b>	<b>4\120</b>
	Развитие речи	2	1	1	1	1	1	1	2	2	2
	Введение в грамоту	-	-	-	-	-	-	-	1	2	2
	Инвариантная часть федеральный компонент (обязательная часть, 60%)	Первая группа раннего возраста «Капельки», № 1	Вторая группа раннего возраста «Ладушки», № 3	Вторая группа раннего возраста «Подсолнушки», № 2	Младшая группа «Крепышки», № 4	Младшая группа «Солнышко», № 8	Средняя группа «Смешарики», № 6	Средняя группа «Белочка», № 10	Старшая группа «Золотая рыбка», № 7	Подгот. к школе группа «Почемучки», № 9	Подгот. к школе группа «Любознайки», № 5
		1-2 года, 10 мин.	2-3 года, 10 мин.	2-3 года, 10 мин.	3-4 года, 15 мин.	3-4 года, 15 мин.	4-5 лет, 20 мин.	4-5 лет, 20 мин.	5-6 лет, 25 мин.	6-7 лет, 30 мин.	6-7 лет, 30 мин.
1.3.	<b>Художественно-эстетическое</b>	<b>2\20</b>	<b>5\50</b>	<b>5\50</b>	<b>5\75</b>	<b>5\75</b>	<b>5\100</b>	<b>5\100</b>	<b>5\125</b>	<b>5\150</b>	<b>5\150</b>

	<b>развитие</b>											
	Изобразительное искусство (рисование, аппликация, лепка)	-	2	2	2	2	2	2	2	2	2	
	Музыкальное воспитание	2	2	2	2	2	2	2	2	2	2	
	Конструктивно – модельная деятельность		1	1	1	1	1	1	1	1	1	
<b>1.4</b>	<b>Физическое развитие</b>	<b>2\20</b>	<b>3\30</b>	<b>3\30</b>	<b>3\45</b>	<b>3\45</b>	<b>3\60</b>	<b>3\60</b>	<b>3\75</b>	<b>3\90</b>	<b>3\90</b>	
	Развитие движений	2										
	Физическое воспитание		3	3	3	3	3	3	3	3	3	
	<b>ИТОГО:</b>	<b>10\90</b>	<b>10\90</b>	<b>10\90</b>	<b>10\150</b>	<b>10\150</b>	<b>10\200</b>	<b>10\200</b>	<b>12,5\3 12,5</b>	<b>14\420</b>	<b>14\420</b>	
<b>2.</b>	<b>Вариативная часть</b> (модульная часть, 40%)											
<b>2.1.</b>	<b>Художественно - эстетическое развитие</b>											
<b>2.2.1.</b>	<b>Факультативные занятия (кружки)</b>											
<b>2.2.1. 1</b>	«Танцевальное ассорти»	-	-	-	-	-	1	1	2	2	2	
	<b>ИТОГО:</b>						<b>1\20</b>	<b>1\20</b>	<b>3\75</b>	<b>4\120</b>	<b>4\120</b>	
	<b>ВСЕГО:</b>	<b>10\90</b>	<b>10\90</b>	<b>10\90</b>	<b>11\165</b>	<b>11\165</b>	<b>12\240</b>	<b>12\240</b>	<b>15,5\38 7,5</b>	<b>18\540</b>	<b>18\540</b>	
<b>1.</b>	<b>Инвариантная часть федеральный компонент (обязательная часть, 60%)</b>	Первая группа раннего возраста «Капельки», № 1	Вторая группа раннего возраста «Ладунки», № 3	Вторая группа раннего возраста «Подсолн ушки», № 2	Младшая группа «Крепыши », № 4	Младшая группа «Солныш ко», № 8	Средняя группа «Смеллар ики», № 6	Средняя группа «Бельчата », № 10	Старшая группа «Золотая рыбка», № 7	Подгот. к школе группа «Пчелзвуч ки», № 9	Подгот. к школе группа «Лобозна йки», № 5	

Нормы и требования к нагрузке детей по количеству и продолжительности занятий соответствуют требованиям СанПиН.

В дошкольном учреждении дети с 4 до 7 лет получают платное дополнительное образование: занятие в кружке интеллектуальной направленности, занятие в кружке по изобразительной деятельности, занятие в хореографическом кружке, занятие с логопедом. В детском саду созданы условия для организации бесплатного образования воспитанников с учетом пожеланий родителей (законных представителей) воспитанников.

Кружки по интересам:

№	Название кружка, ФИО педагога
1.	«Ловкие пальчики» воспитатели Смирнова Н.Н., Беляева Л.П.
2.	«Волшебные ладошки» воспитатели: Маркелова Н.Д., Канева А.М.
3.	«Чудесные превращения бумажного листа» воспитатели: Заборских Э.М., Тарабукина З.Н.
4.	«Волшебная бумага» воспитатель: Сенецкая В.А.
5.	«Интересные игры с кинетическим песком для детей раннего возраста» воспитатели: Трофимова М.Ю., Трегубова М.А.
6.	«Юные волшебники» воспитатели: Кривцова Е.Н., Круглова Г.В.
7.	«Умники и умницы» воспитатели: Борисенко Л.Л., Александрова М.В.
8.	«Волшебные пальчики» воспитатели: Манзадей Е.Ф., Солдатова В.А.
9.	«Теремок» воспитатель: Махарандина С.В.

### **Результаты образовательной деятельности.**

Поставленные задачи годового плана решались через разнообразные формы методической работы такие как: консультации, педсоветы, теоретические семинары, семинары практикумы, лекции, презентации, тренинги, анкетирование, самоанализ педагогической деятельности.

В 2020 году были запланированы и проведены следующие педагогические советы:

На первом педагогическом совете проведен анализ летне-оздоровительного периода за предыдущий год. Воспитатели и специалисты детского сада были ознакомлены с Уставом учреждения в новой редакции, локальными актами, основной образовательной программой, годовым планом на 2019 - 2020 учебный год МБДОУ «Детский сад № 20 «Белочка», утверждены планы и графики работ специалистов, рабочих программ, рабочих программ кружков по интересам.

На втором педагогическом совете педагоги детского сада были ознакомлены с использованием инновационных технологий в работе с детьми по речевому развитию (С.В. Махарандина), инновационные методы: биоэнергопластика, кинезиологические упражнения в работе с детьми в речевом развитии дошкольников (Л.Л. Борисенко).

На третьем педагогическом совете была затронута проблема развития мелкой моторики рук дошкольного возраста (В.А. Солдатова, В.А. Сенецкая, Н.В. Дударева), педагоги были ознакомлены с отчетом о результатах самообследования МБДОУ «Детский сад № 20 «Белочка» за 2019 год.

На четвертом, итоговом педагогическом совете заслушаны: анализ успеваемости воспитанников выбывших в школу, отчет воспитателей подготовительных групп о выполнении программы преемственности, присутствующие обменялись мнениями по актуальным проблемам подготовки детей к школе. В решении было отмечено, что дети успешно справляются с программой по математике, чтению, сложнее с родным языком, необходимо больше внимания уделять развитию речи, обратить внимание на культуру общения: умение детей вести диалог, договариваться, самостоятельно разрешать конфликты; были отмечены достигнутые положительные результаты в системе образовательного процесса ДОУ это показывает, что педагогический коллектив имеет положительные результаты по усвоению детьми знаний, умений и навыков основных разделов программ «От рождения до школы», внесли предложения для составления проекта годового плана работы ДОУ на 2020-2021 учебный год

Основные задачи, поставленные в 2020 году, выполнены благодаря целенаправленной совместной работе педагогов детского сада и тесного сотрудничества с семьёй.

Общее количество семей – 225;

Количество многодетных семей – 42;

Количество опекунских семей – 2.

Одним из направлений методической работы ДОО является аттестация педагогических работников.

В течение 2020 года педагоги прошли курсовую подготовку по программам повышения квалификации воспитателей и старших воспитателей дошкольных образовательных организаций: «Содержание и организация образовательного процесса с детьми дошкольного возраста в условиях ФГОС ДО», «Воспитательная работа и технологии активного обучения в условиях реализации ФГОС ДО», «Технологии обучения и воспитания детей дошкольного возраста с ОВЗ по ФГОС ДО».

В учреждении создана достаточная образовательная методическая среда: основная образовательная программа, рабочие программы воспитателей и специалистов, библиотека методической литературы.

**Предметно-развивающая среда** в дошкольном учреждении оснащена с учетом требований ФГОС дошкольного образования и возрастными особенностями детей. Созданы комфортные современные условия для организации разнообразной детской деятельности: учебной, воспитательной, игровой. Все элементы среды связаны между собой по содержанию и целесообразности, художественному решению. В дошкольном учреждении имеются:

- кабинет заведующего
- методический кабинет
- комната для проведения спортивных игр и развлечений
- музыкальный зал



Группы постепенно пополняются современным игровым оборудованием. Созданная развивающая среда открывает нашим воспитанникам весь спектр возможностей, направляет усилия детей на эффективное использование отдельных элементов среды для поддержания интересов детей и развития их способностей.

Для родителей воспитанников проводятся советы родителей, консультации в режиме онлайн. Родители активно принимают участие в творческих выставках, конкурсах, праздниках, проводимых в детском саду.

Родители имеют возможность обсуждать различные вопросы пребывания ребенка в детском саду, участвовать в жизнедеятельности детского сада.

### **3. Перспективы и планы развития.**

Исходя из представленного анализа деятельности МБДОУ за 2020 год можно определить перспективы работы на 2021 год:

1. Активизировать участие педагогов в разных аспектах деятельности и активно работать над самообразованием с целью повышения уровня педагогического мастерства.
2. Способствовать повышению педагогической компетентности родителей в вопросах воспитания и развития детей дошкольного возраста, повысив уровень психолого-педагогического сопровождения (онлайн консультаций, индивидуальных встреч и т.д.).
3. Пополнение и оснащение материально – технической базы ДОУ.
4. Пополнение и обновление методического и дидактического оборудования, согласно ФГОС ДО и Образовательной программе ДОУ.

Данные приведены на 31.12.2020 год

Показатели	Единица измерения
<b>Образовательная деятельность</b>	
Общая численность воспитанников, осваивающих образовательную программу дошкольного образования, в том числе:	225 человек
В режиме полного дня (8-12 часов)	225 человек
Общая численность воспитанников в возрасте до 3 лет	61 человек
Общая численность воспитанников в возрасте от 3 до 8 лет	164 человек
Численность/удельный вес численности воспитанников в общей численности воспитанников, получающих услуги присмотра и ухода:	225 человек/100%
В режиме полного дня (8-12 часов)	225 человек/100%
В режиме продленного дня (12-14 часов)	-
В режиме круглосуточного пребывания	-
Численность/удельный вес численности воспитанников с ограниченными возможностями здоровья в общей численности воспитанников, получающих услуги:	-
По коррекции недостатков в физическом и (или) психическом развитии	-
По освоению образовательной программы дошкольного образования	-
По присмотру и уходу	-
Средний показатель пропущенных дней при посещении дошкольной образовательной организации по болезни на одного воспитанника	1670 дней
Общая численность педагогических работников, в том числе:	27 человек
Численность/удельный вес численности педагогических работников, имеющих высшее образование	-
Численность/удельный вес численности педагогических работников, имеющих высшее образование педагогической направленности (профиля)	9 человек/ 33%
Численность/удельный вес численности педагогических работников, имеющих среднее профессиональное образование	-
Численность/удельный вес численности педагогических работников, имеющих среднее	18 человек/ 67%

профессиональное образование педагогической направленности (профиля)	
Численность/удельный вес численности педагогических работников, которым по результатам аттестации присвоена квалификационная категория, в общей численности педагогических работников, в том числе:	17 человек/ 63%
Высшая	4 человек/ 15%
Первая	13 человек/ 48%
Численность/удельный вес численности педагогических работников в общей численности педагогических работников, педагогический стаж работы которых составляет:	человек/%
До 5 лет	-
Свыше 30 лет	14 человек/ 56%
Численность/удельный вес численности педагогических работников в общей численности педагогических работников в возрасте до 30 лет	1 человек/ 4%
Численность/удельный вес численности педагогических работников в общей численности педагогических работников в возрасте от 55 лет	7 человек/ 30%
Численность/удельный вес численности педагогических и административно-хозяйственных работников, прошедших за последние 5 лет повышение квалификации/профессиональную переподготовку по профилю педагогической деятельности или иной осуществляемой в образовательной организации деятельности, в общей численности педагогических и административно-хозяйственных работников	11 человек/ 40%
Численность/удельный вес численности педагогических и административно-хозяйственных работников, прошедших повышение квалификации по применению в образовательном процессе федеральных государственных образовательных стандартов в общей численности педагогических и административно-хозяйственных работников	11 человек/ 40%
Соотношение "педагогический работник/воспитанник" в дошкольной образовательной организации	27 человек/ 225 человек
Наличие в образовательной организации следующих педагогических работников:	

Музыкального руководителя	да
Инструктора по физической культуре	нет
Учителя-логопеда	нет
Логопеда	нет
Учителя - дефектолога	нет
Педагога-психолога	да
<b>Инфраструктура</b>	
Общая площадь помещений, в которых осуществляется образовательная деятельность, в расчете на одного воспитанника	5,3 кв.м.
Площадь помещений для организации дополнительных видов деятельности воспитанников	0,6 кв.м.
Наличие физкультурного зала	да
Наличие музыкального зала	да
Наличие прогулочных площадок, обеспечивающих физическую активность и разнообразную игровую деятельность воспитанников на прогулке	да